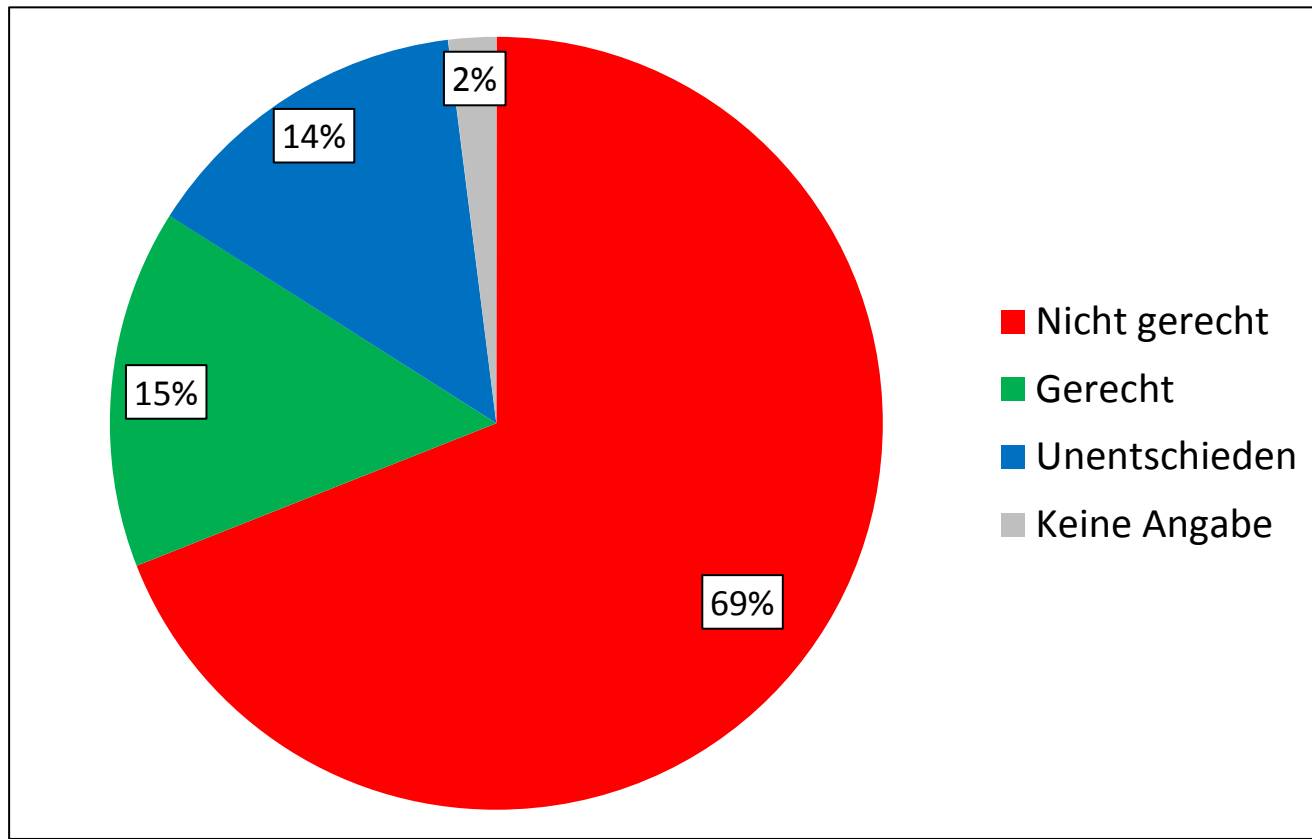

Ungleichheit in Deutschland – Langfristige Trends, Wendepunkte

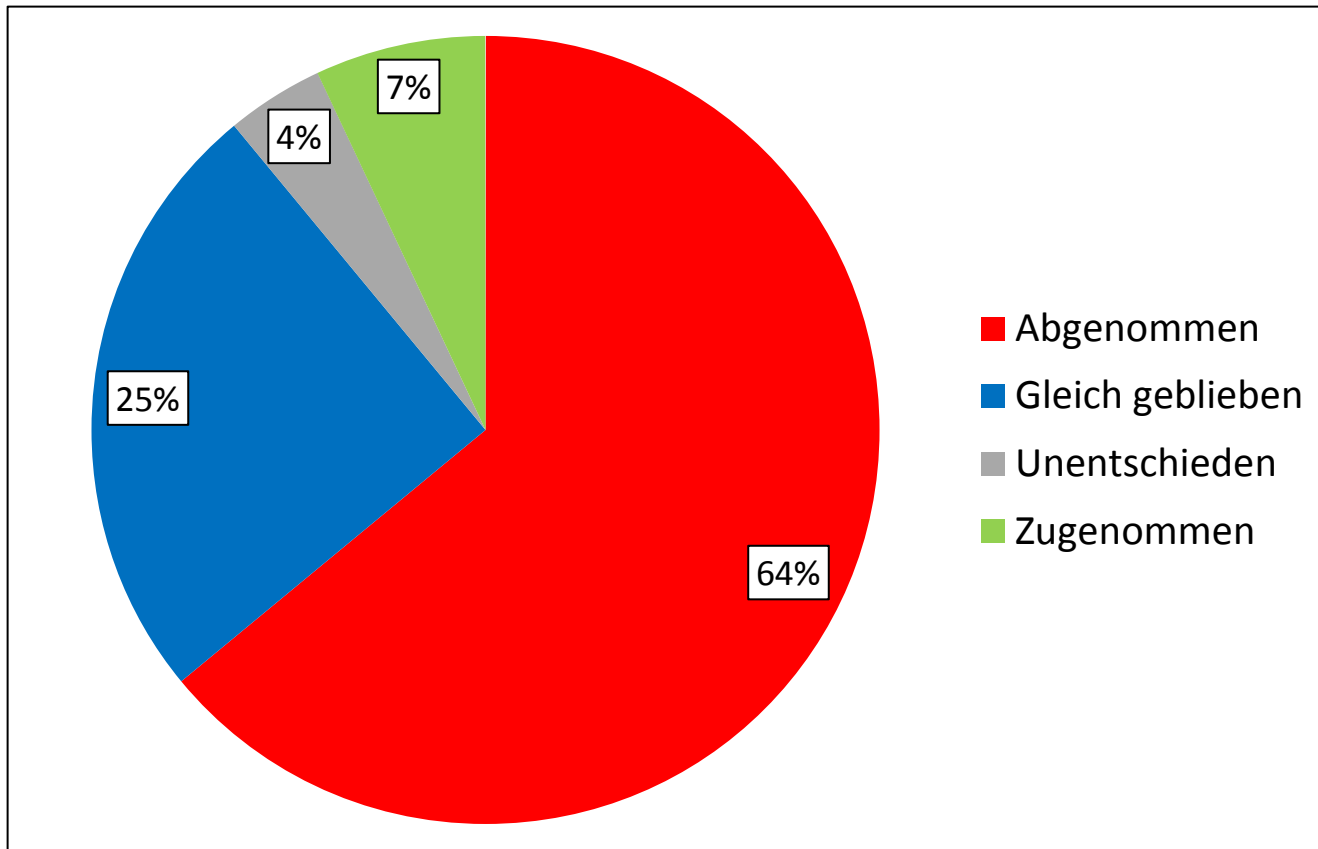
Dr. Markus M. Grabka (SOEP/DIW Berlin)

„Ungleiche Ungleichheit – Einkommensverteilung in Deutschland im internationalen Vergleich“ Jahrestagung der Gesellschaft für Sozialen Fortschritt e.V.
19. September 2013, Evangelische Akademie Loccum

Frage: “Wie sehen Sie das: Sind die wirtschaftlichen Verhältnisse bei uns in Deutschland – ich meine, was die Menschen besitzen und was sie verdienen – im Großen und Ganzen gerecht oder nicht gerecht?”



Frage: “Hat die soziale Gerechtigkeit bei uns in den letzten drei, vier Jahren zugenommen, abgenommen, oder ist sie gleich geblieben?”



Sozio-oekonomisches Panel (SOEP)

- Größte Längsschnittsstudie in Deutschland
- Seit 1984 jährliche Erhebung / konsistente Zeitreihe
- 2011: > 20.000 Befragungspersonen
- objektive Lebensbedingungen & subjektiv wahrgenommene Lebensqualität

Einkommenskonzept gemäß EU-Standards / Konventionen des

4. Armuts- und Reichtumsbericht der Bundesregierung

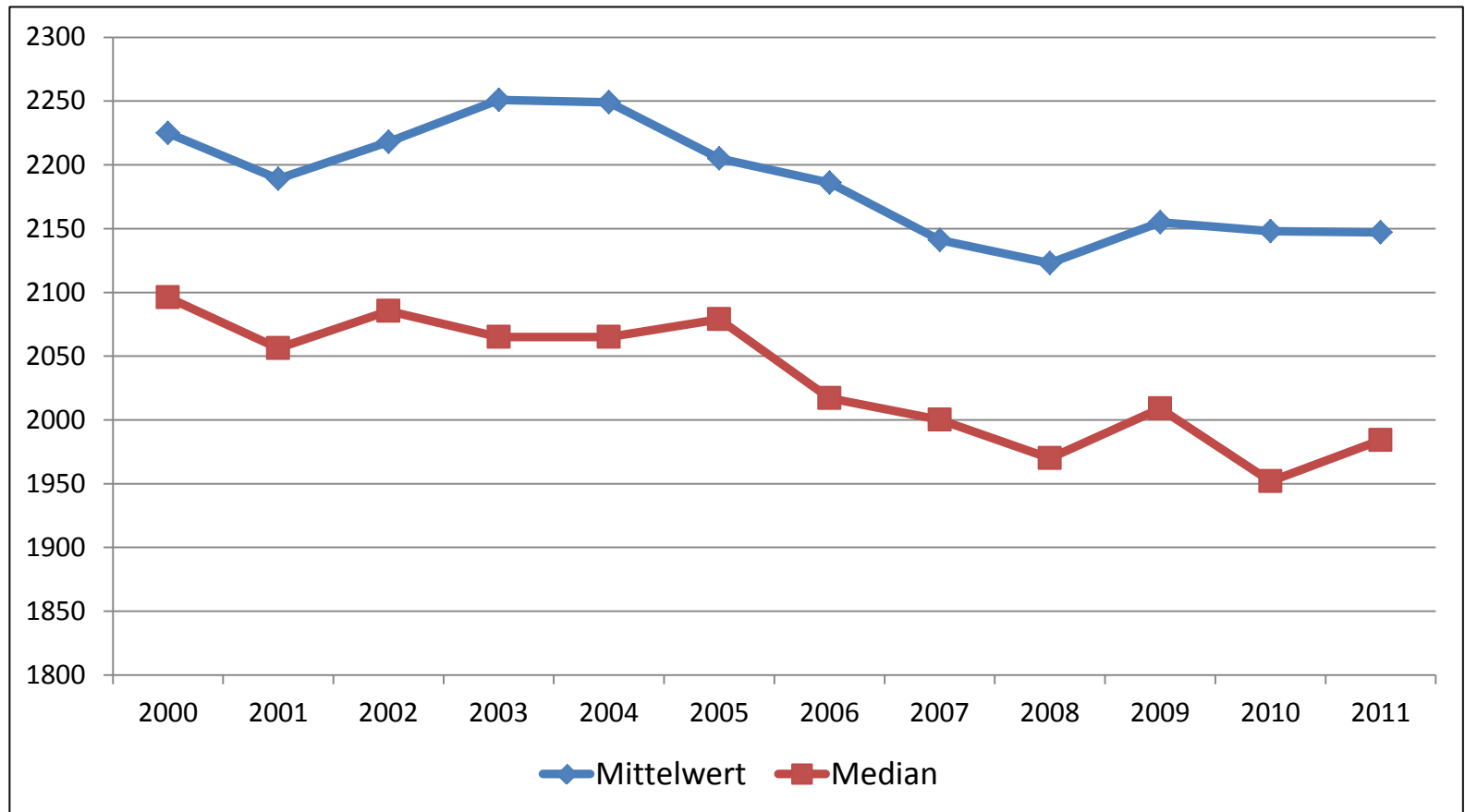
- Haushaltseinkommen inklusive dem Mietwert selbstgenutzten Wohneigentums
- Monats- als auch Vor-Jahreseinkommen (real in Preisen von 2005=100)
- Bedarfsgewichtung: modifizierte OECD-Äquivalenzskala
- Bevölkerung in Privathaushalten

Einkommenskonzept

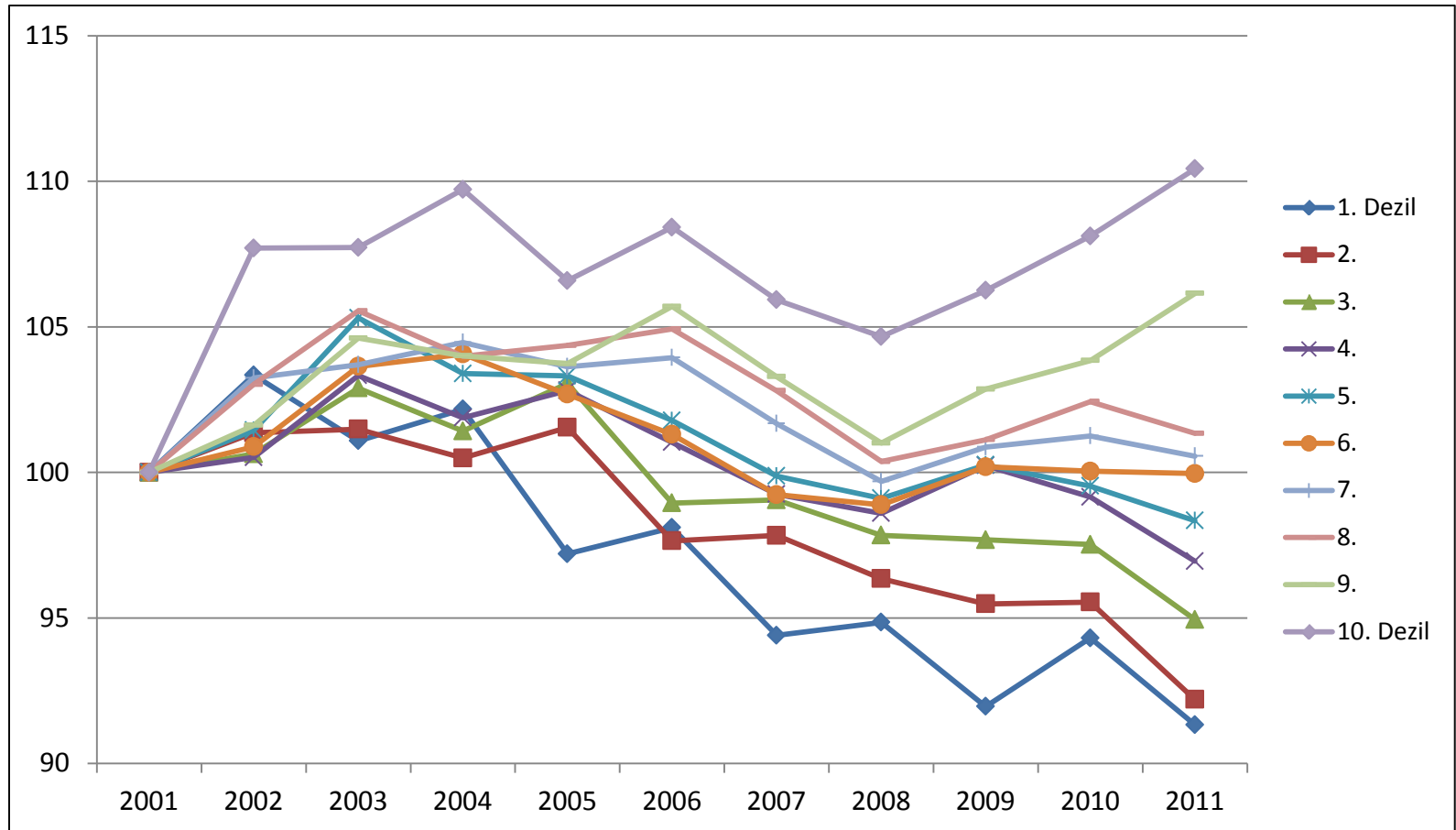
- Individuelle Bruttoerwerbseinkommen
- Haushalts-Markteinkommen
 - Erwerbseinkommen (aus abhängiger & selbständiger Tätigkeit)
 - Kapitaleinkommen (Zinsen, Dividende, Gewinne, ...)
 - Einnahmen aus Vermietung und Verpachtung
 - Private Renten (z.B. Riesterrente)
 - Private empfangene Transfers
 - Netto-Mietwert selbstgenutzten Wohneigentums
- Verfügbare Haushaltseinkommen
 - Haushalts-Markteinkommen
 - Sozialversicherungsrenten (GRV, Beamtenpensionen, ...)
 - Staatliche monetäre Transfers (Wohngeld, Kindergeld, ALG1, ALG2, ...)
 - Sozialabgaben
 - Direkte Steuern (Lohn- und Einkommensteuer, Solidaritätszuschlag)

Einkommensniveaus

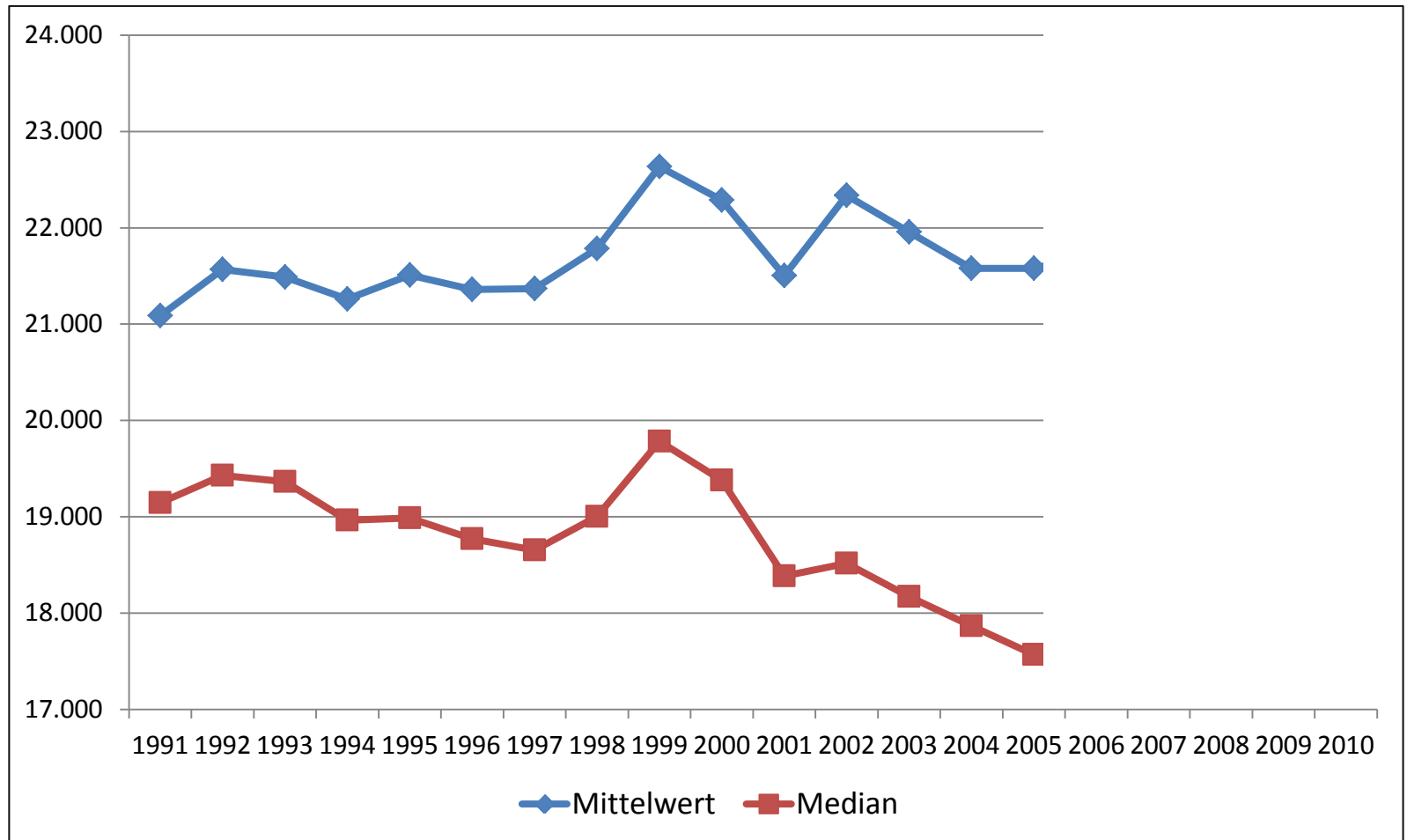
Individuelle reale monatliche Bruttoerwerbseinkommen abhängig Beschäftigter 2000-2011



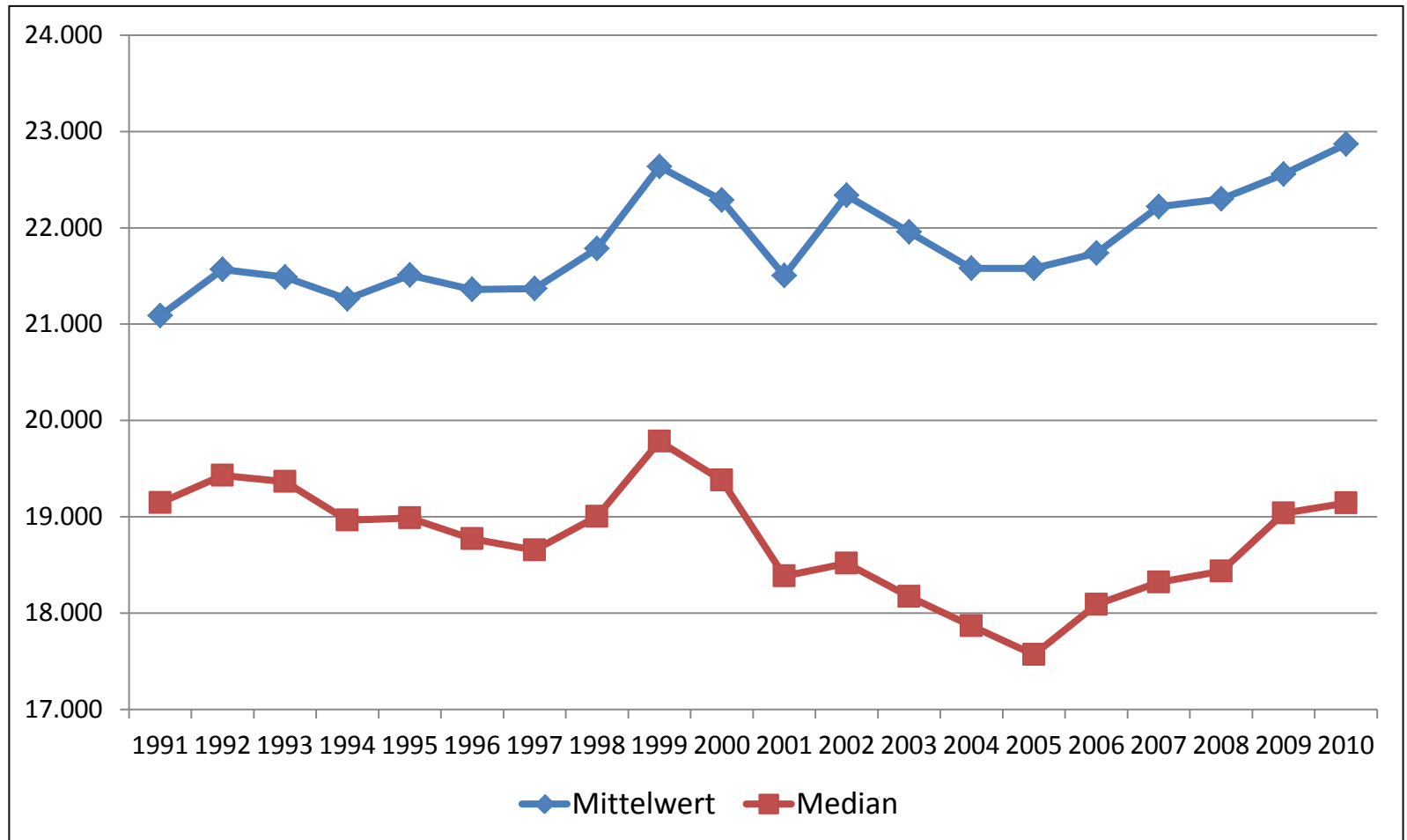
Individuelle reale monatliche Bruttoerwerbseinkommen nach Dezilen von Vollzeit abhängig Beschäftigten (2001=100)



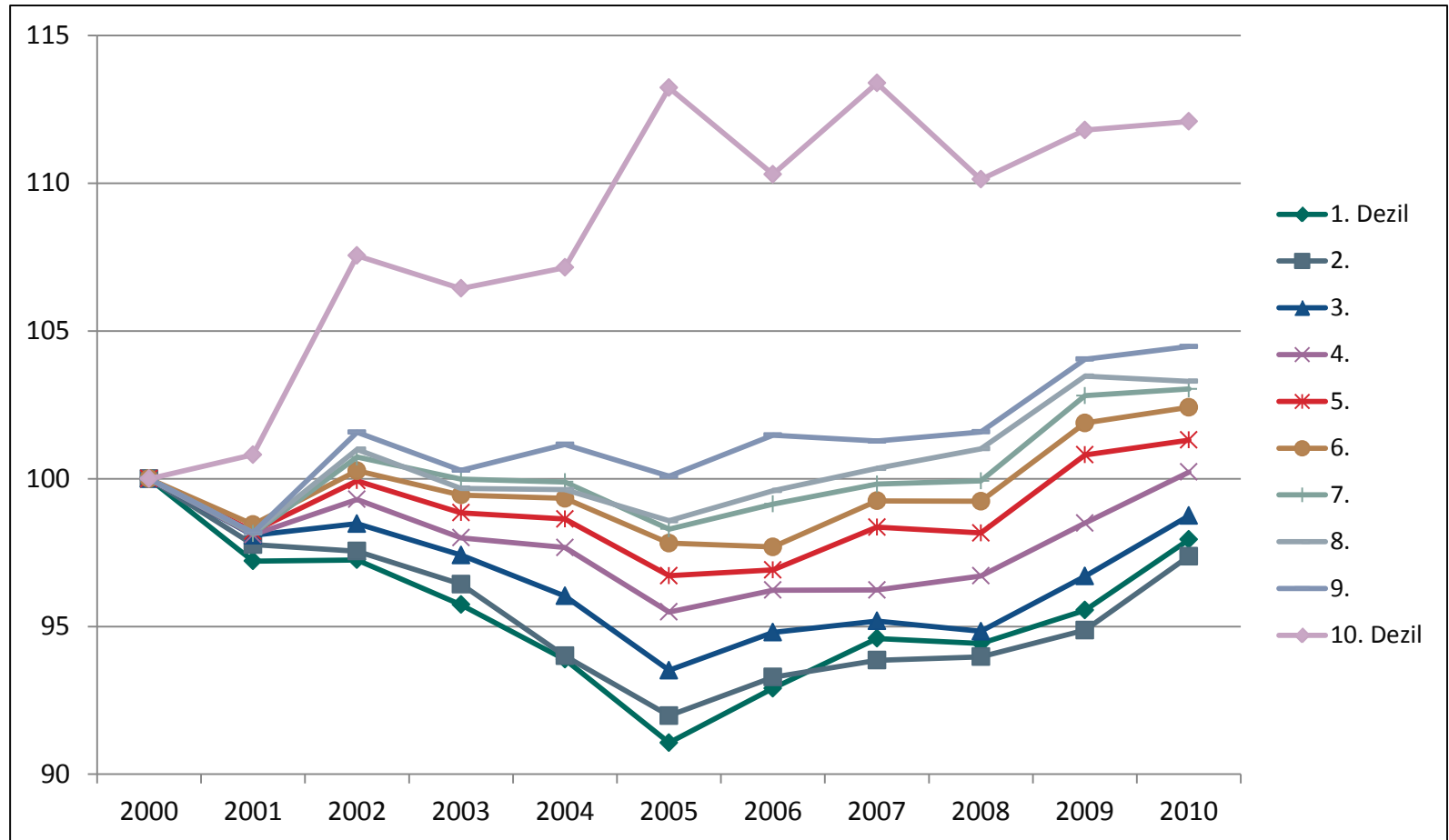
Entwicklung der realen Haushaltsnettoeinkommen 1991-2010



Entwicklung der realen Haushaltsnettoeinkommen 1991-2010



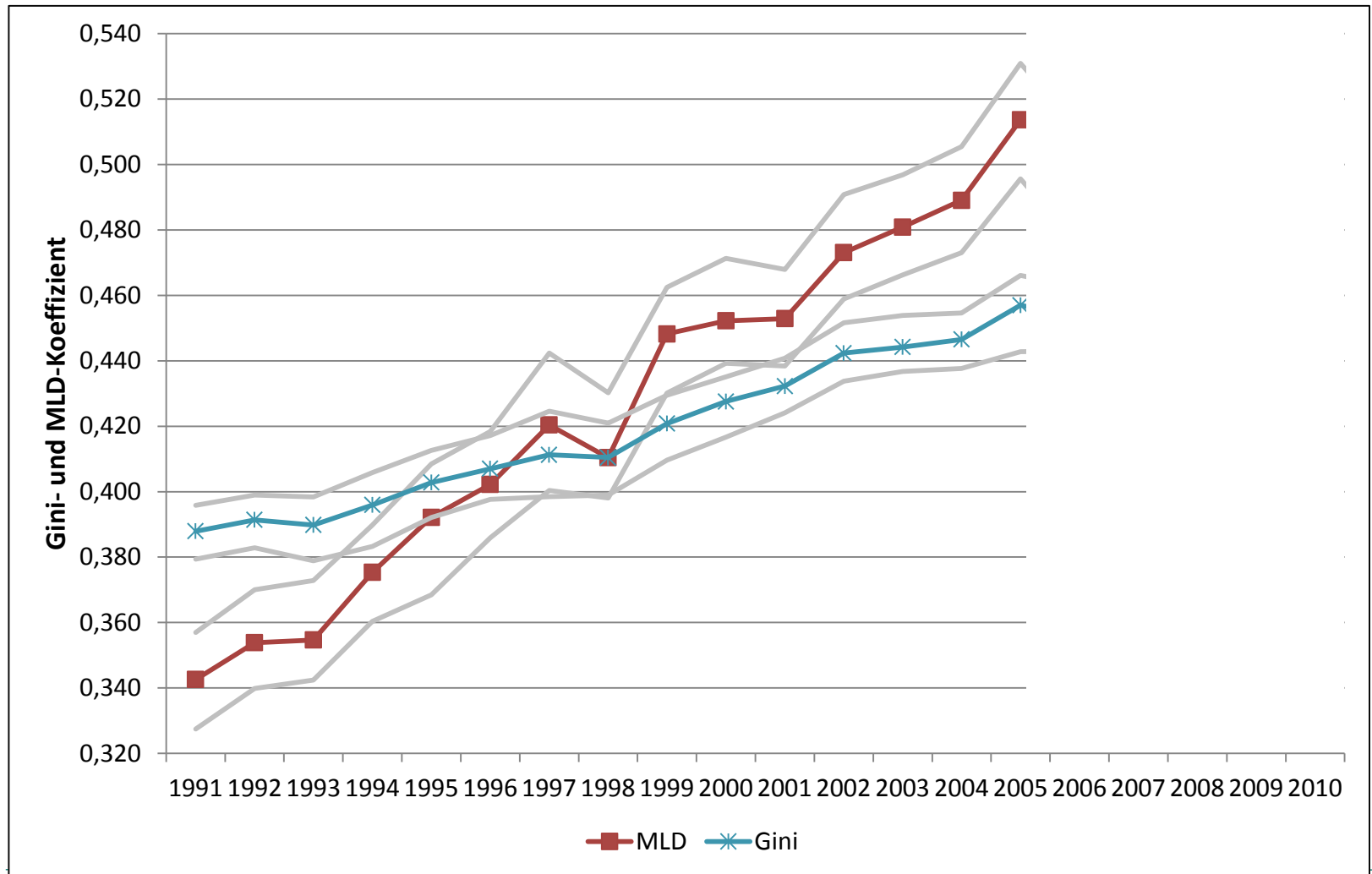
Verfügbare Haushaltseinkommen nach Dezilen (2000=100)



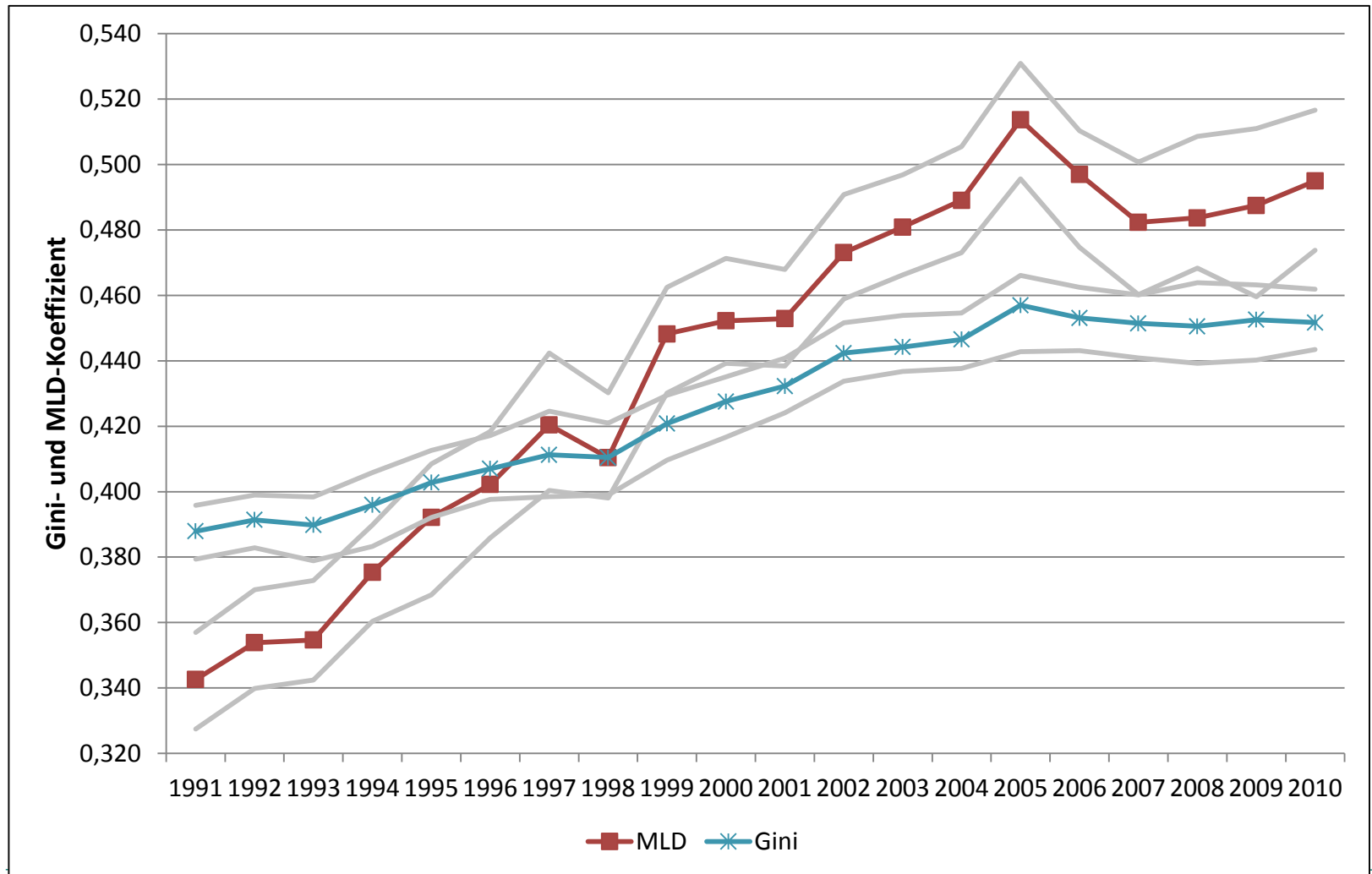


Einkommensungleichheit

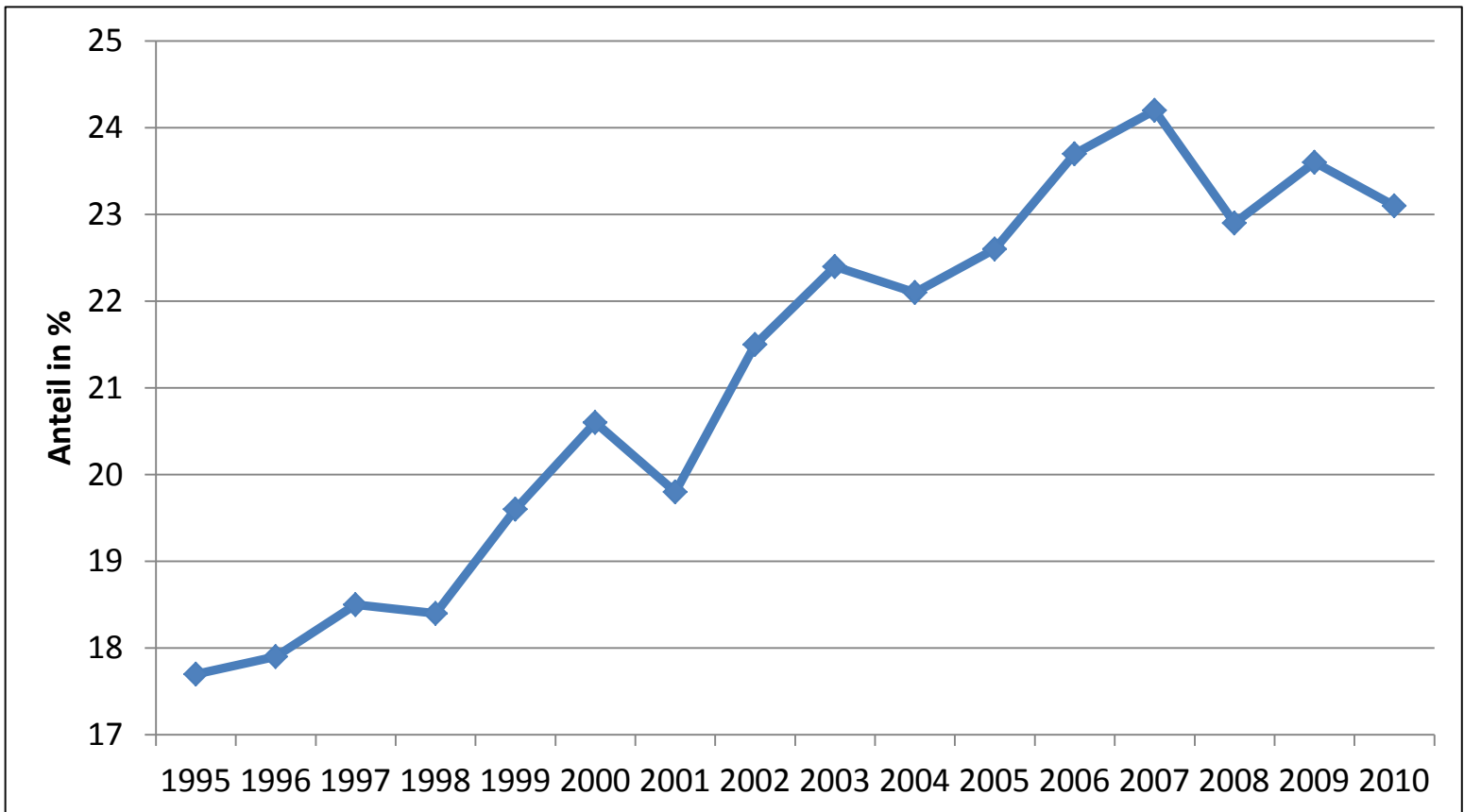
Ungleichheit der indiv. jährlichen Bruttoerwerbseinkommen



Ungleichheit der indiv. jährlichen Bruttoerwerbseinkommen

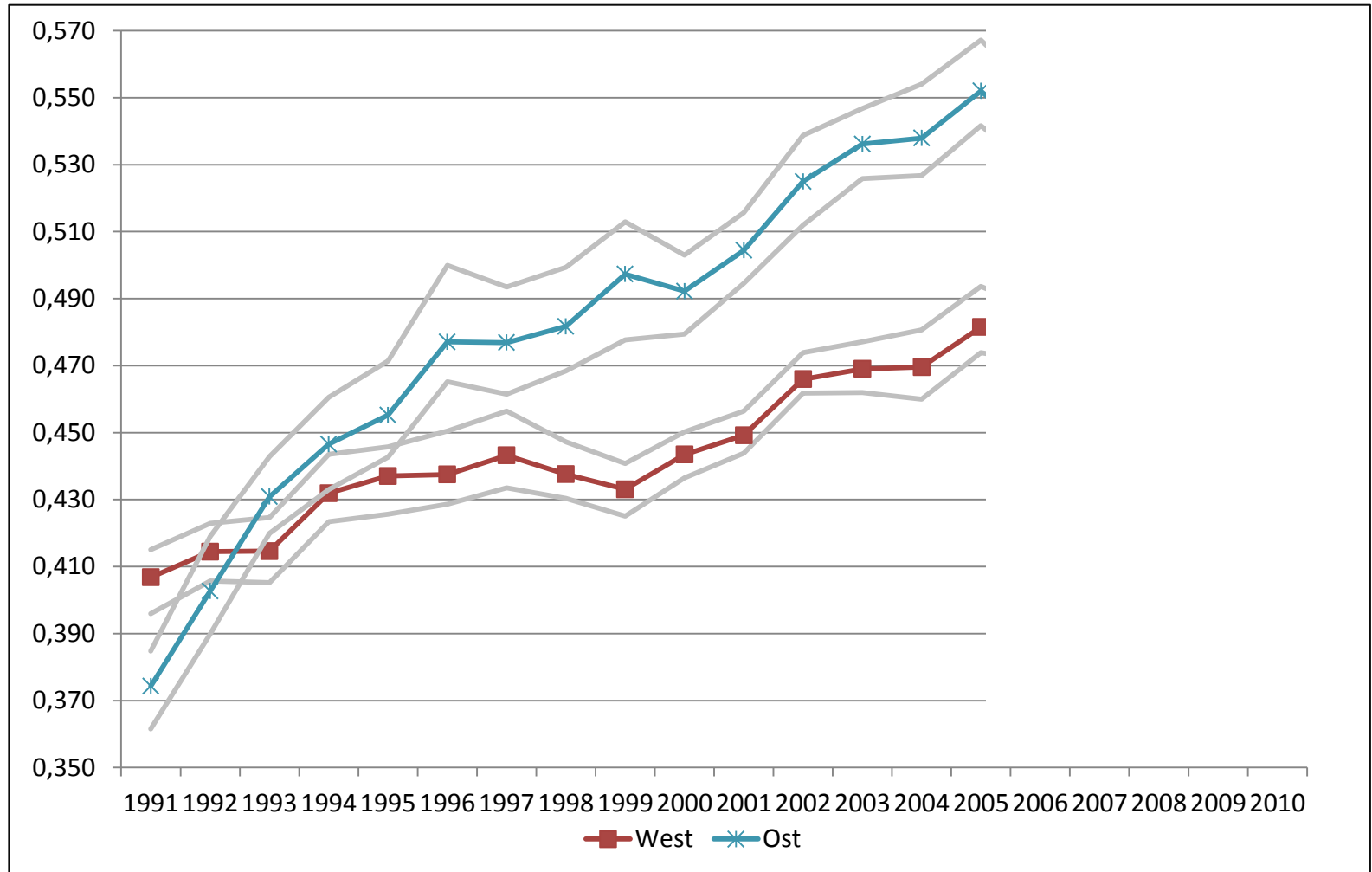


Anteil der Niedriglohnbeschäftigten 1995-2010 (einheitliche Niedriglohnschwelle)

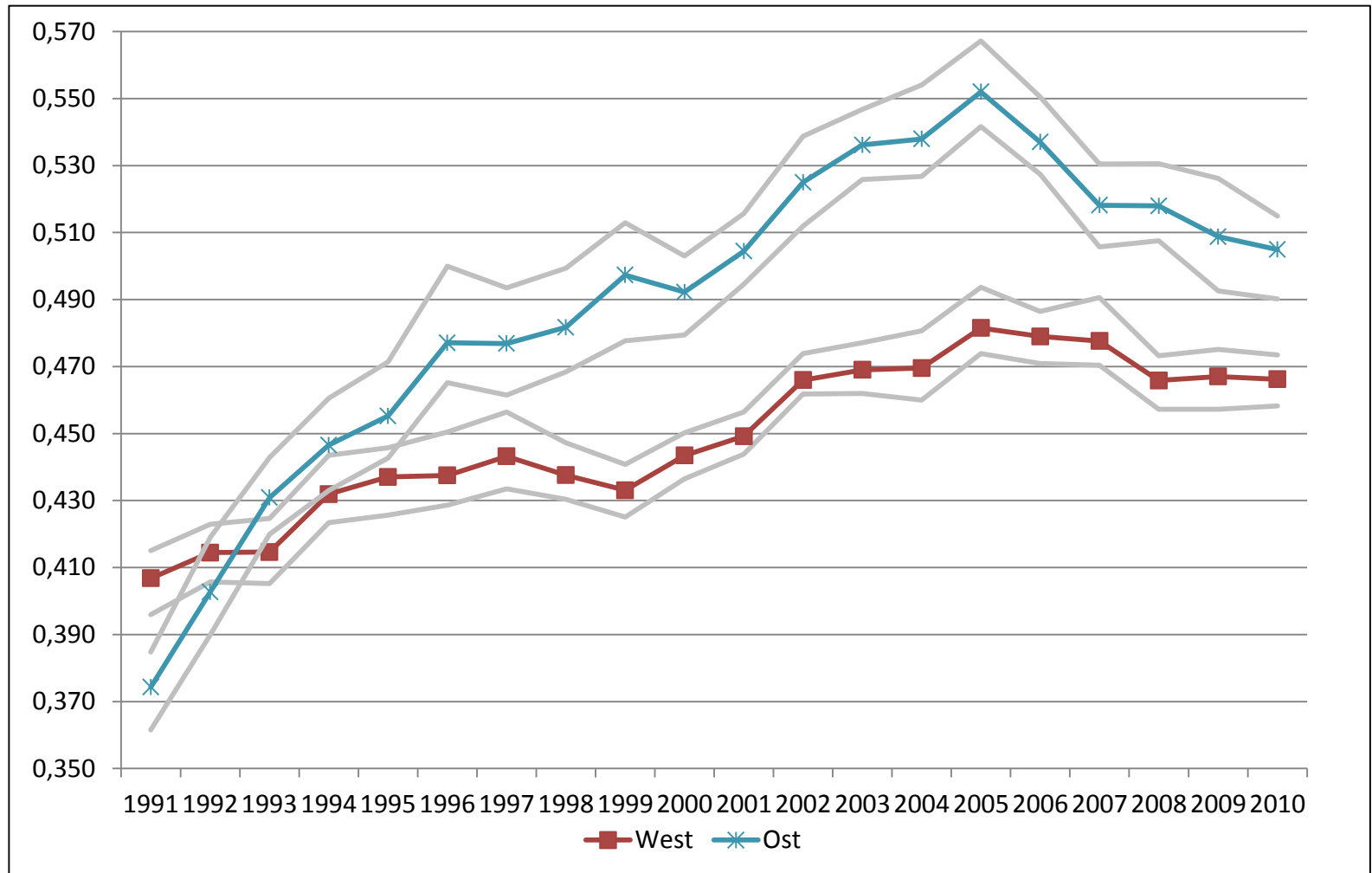


→ 2 höchste Niedriglohnquote im europäischen Vergleich nach Litauen (IAB 2013)

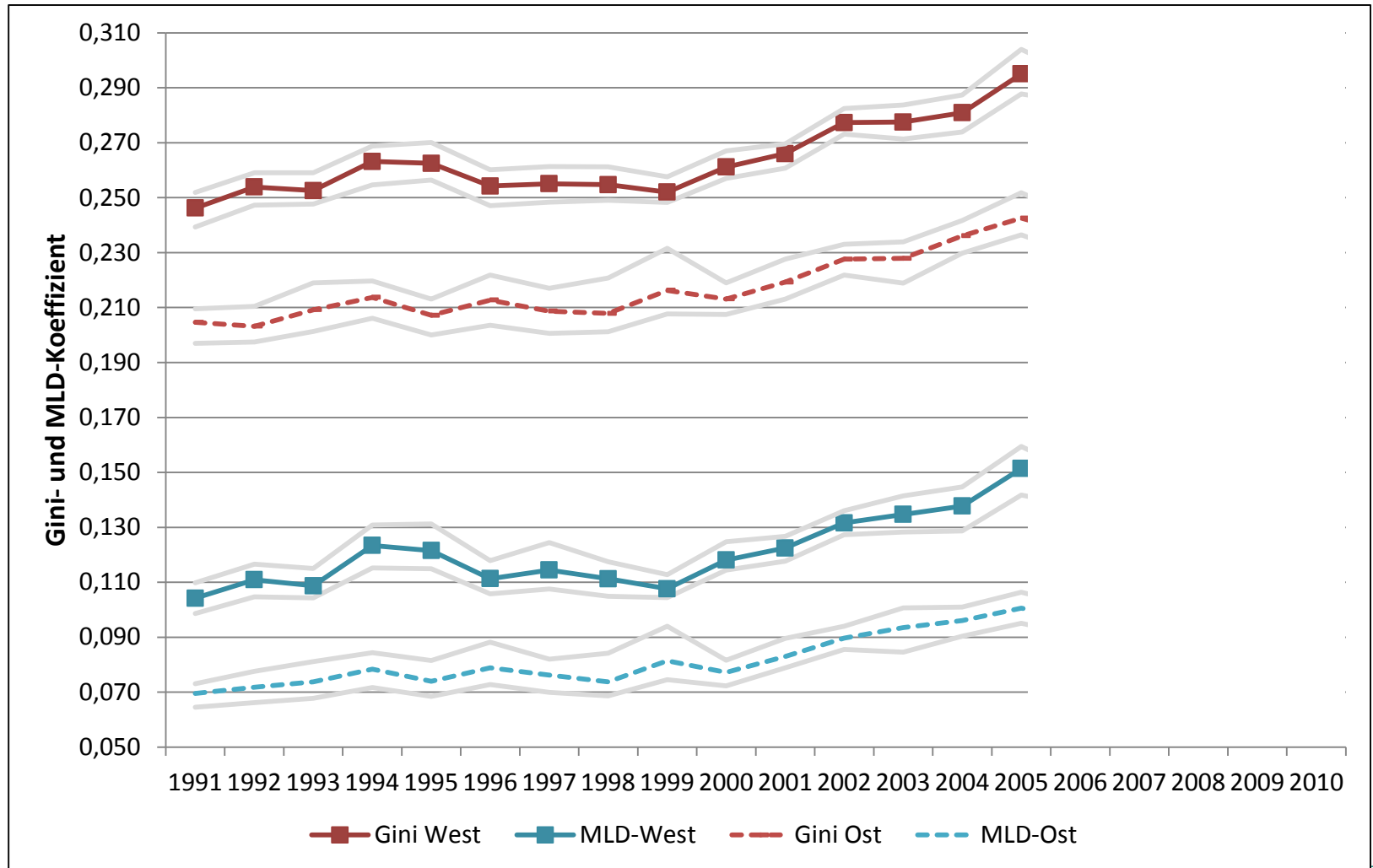
Ungleichheit der Haushaltsmarkteinkommen (Gini-Koeffizient)



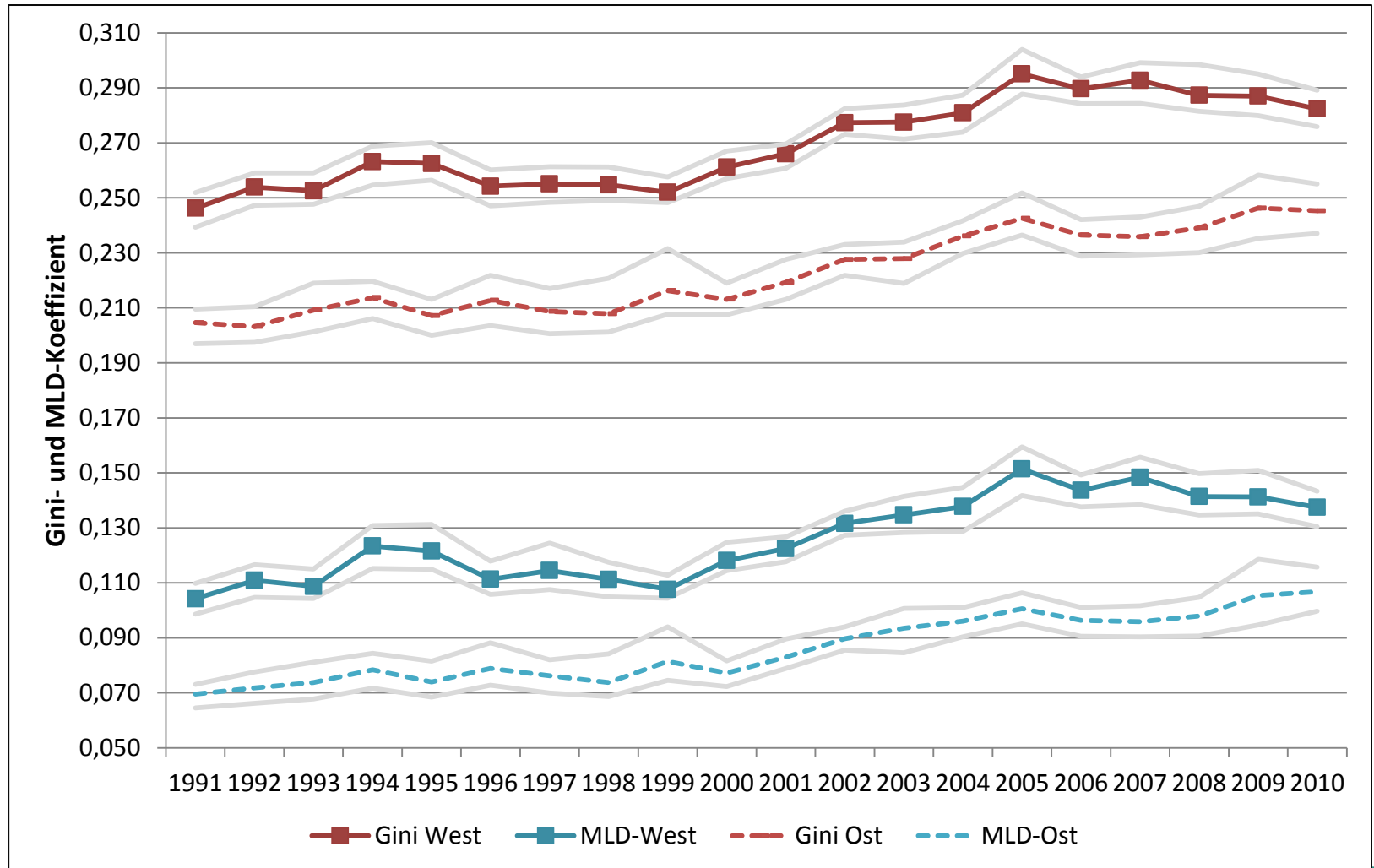
Ungleichheit der Haushaltsmarkteinkommen (Gini-Koeffizient)



Ungleichheit der verfügbaren Haushaltseinkommen



Ungleichheit der verfügbaren Haushaltseinkommen



Ursachen

Beitrag verschiedener Faktoren zur Erklärung des Anstiegs der Einkommensungleichheit 1999/2000 – 2005/2006

DECOMPOSITION, 1999/2000–2005/2006

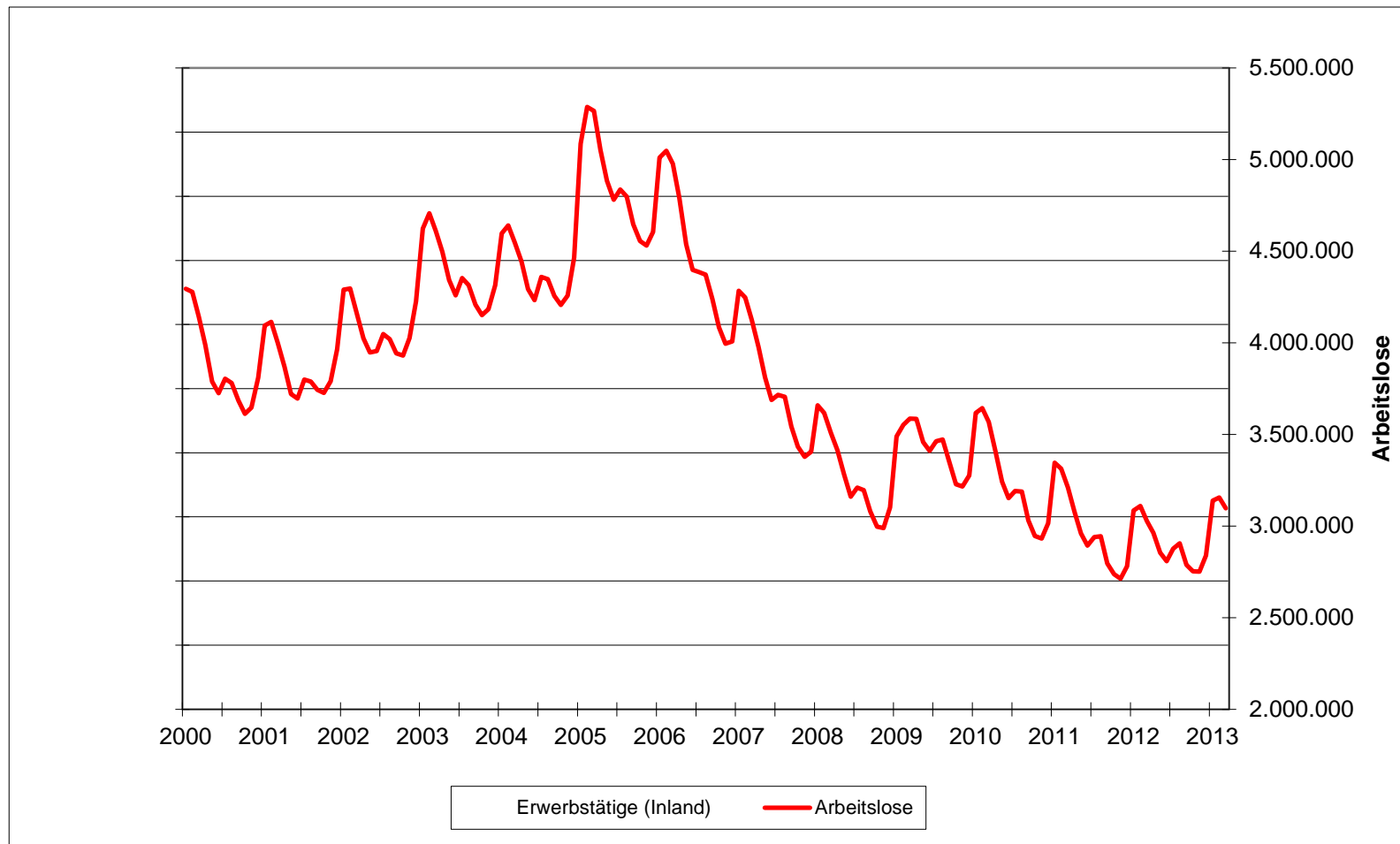
Percentage of the Overall Inequality Increase Explained by Sequential Change of

	Household Structure (1)		Household Characteristics (2)		Employment Outcomes (3)		Labor Market Returns (4)		Transfer System (5)		Tax System (6)		Residual
Q90/Q10	11.09	(2.95)	3.85	(2.95)	31.43	(7.67)	54.03	(12.62)	-24.42	(8.73)	18.64	(6.40)	5.40
Q90/Q50	12.02	(5.38)	3.02	(5.85)	34.44	(15.57)	39.09	(24.20)	10.39	(14.77)	29.33	(18.53)	-28.29
Q50/Q10	10.99	(3.75)	4.42	(3.65)	30.25	(9.70)	61.43	(16.10)	-43.18	(12.75)	12.12	(5.75)	23.97
Theil	9.07	(2.00)	2.03	(2.09)	17.56	(3.70)	41.27	(8.62)	-5.55	(6.48)	8.44	(7.82)	27.18
MLD	6.39	(2.11)	3.11	(2.29)	21.00	(4.45)	49.45	(10.16)	-11.58	(9.00)	17.39	(9.54)	14.24
Gini	7.78	(2.33)	2.74	(2.43)	22.38	(4.66)	40.45	(9.51)	-7.03	(8.73)	17.12	(9.82)	16.56
FGT(0)	11.48	(3.65)	3.78	(3.42)	28.56	(8.38)	57.82	(13.92)	-32.05	(10.72)	14.74	(5.36)	15.67
FGT(1)	7.25	(3.27)	6.85	(4.22)	28.36	(9.21)	78.62	(19.38)	-46.69	(14.14)	15.64	(6.17)	9.98

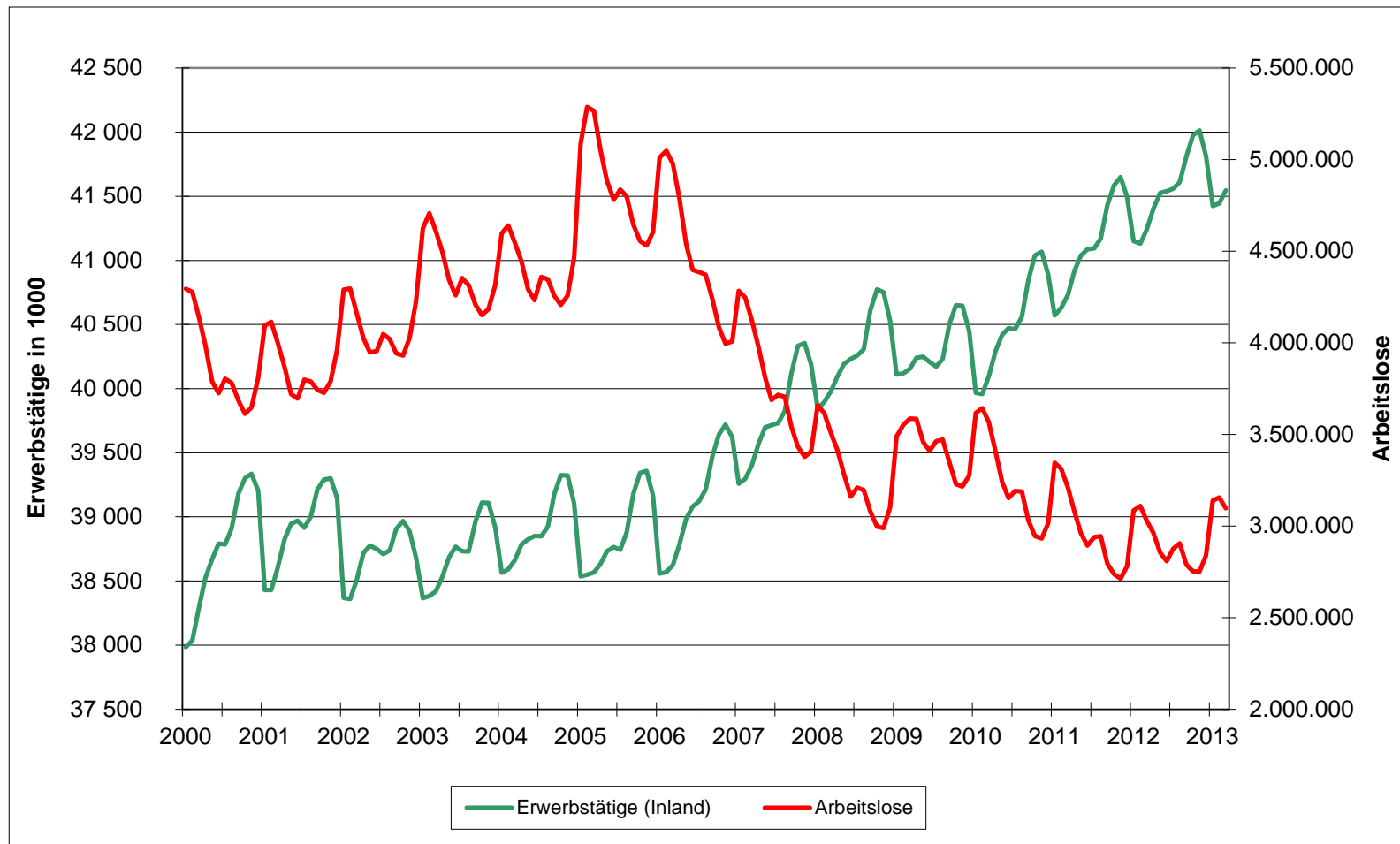
Notes: The numbers in parentheses are bootstrap standard errors taking into account the longitudinal sample design, stratification, and the clustering of individuals in households.

Arbeitslose

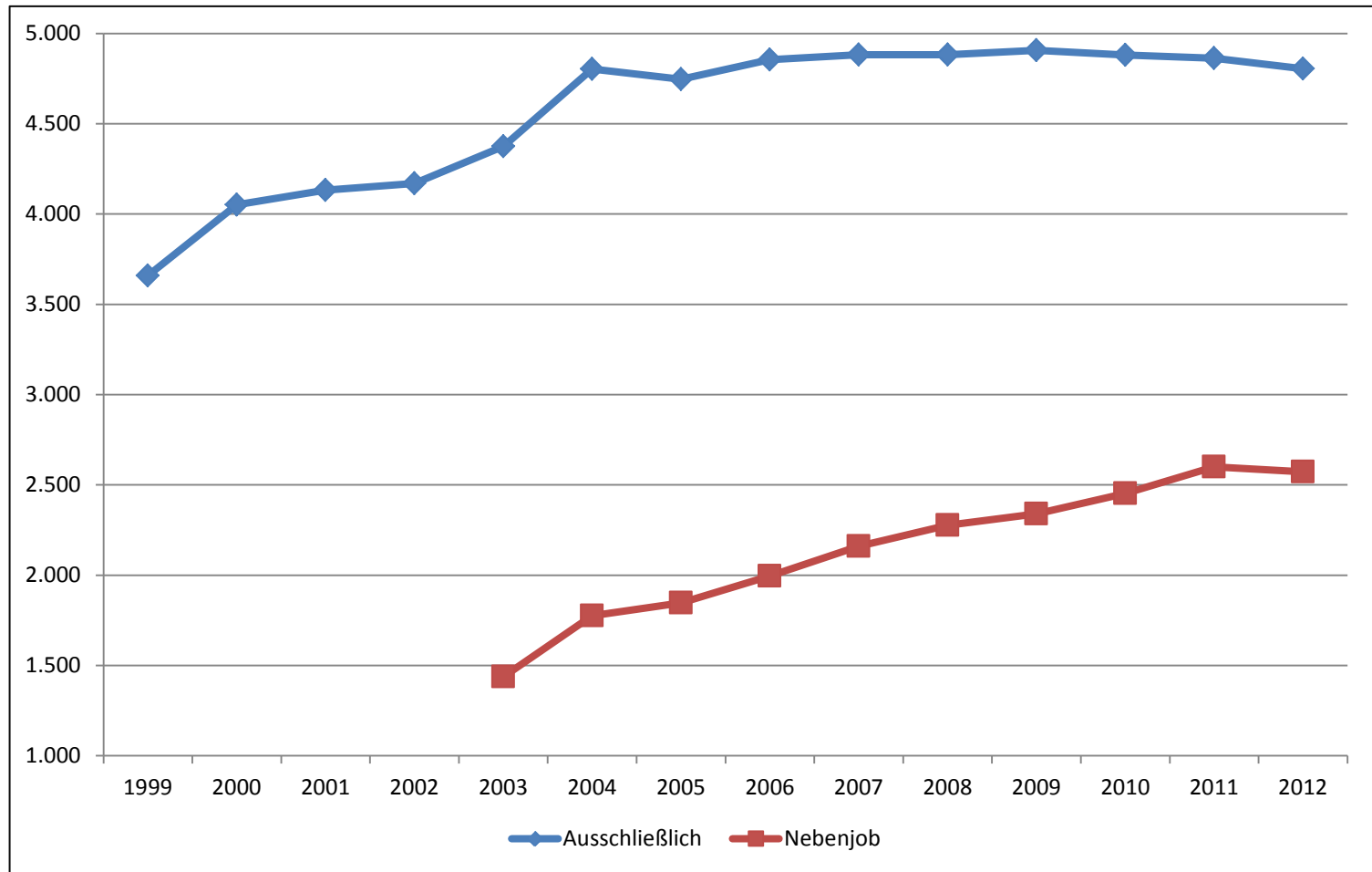
(Inländer) 2000-2013



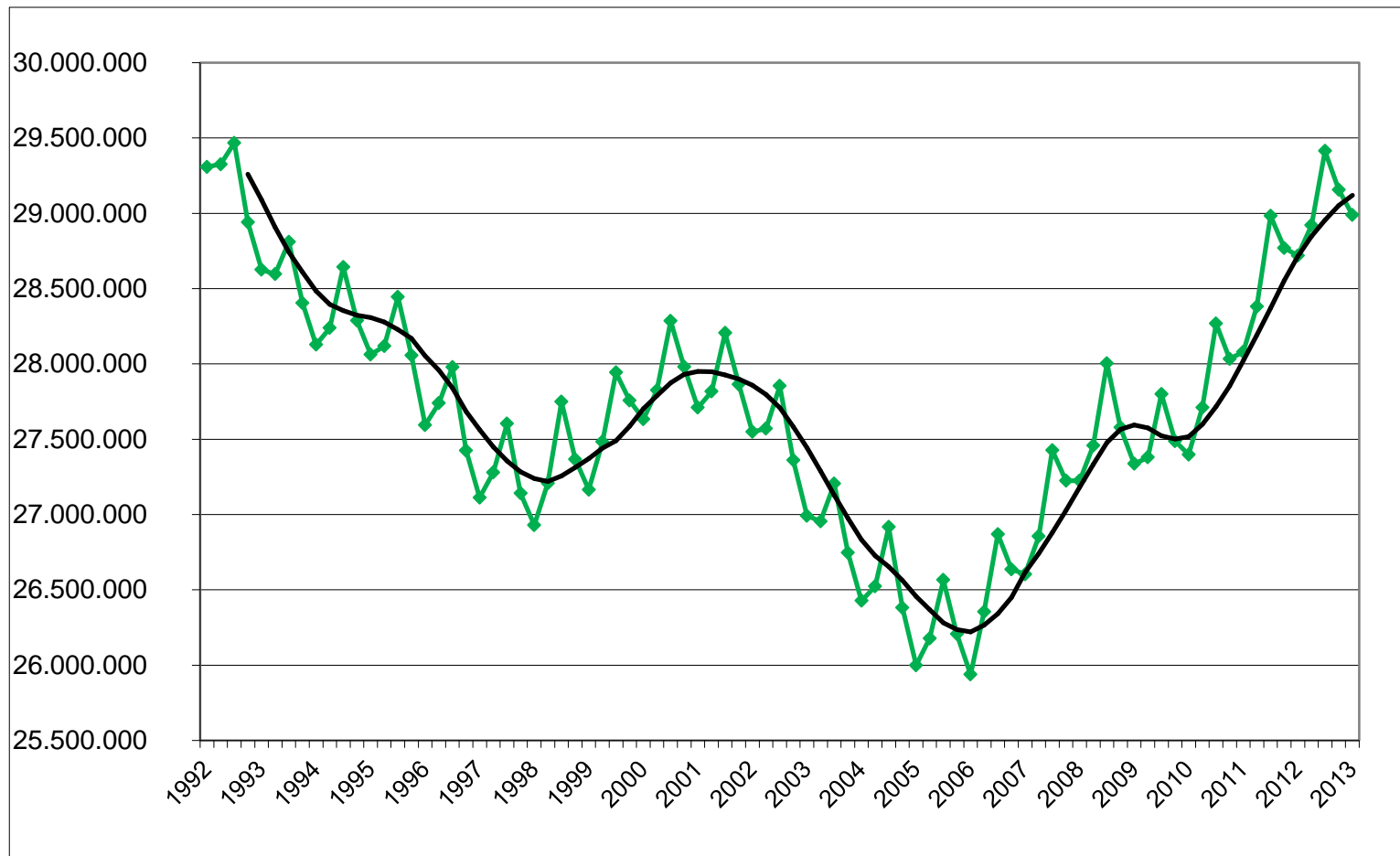
Arbeitslose und Erwerbstätige (Inländer) 2000-2013



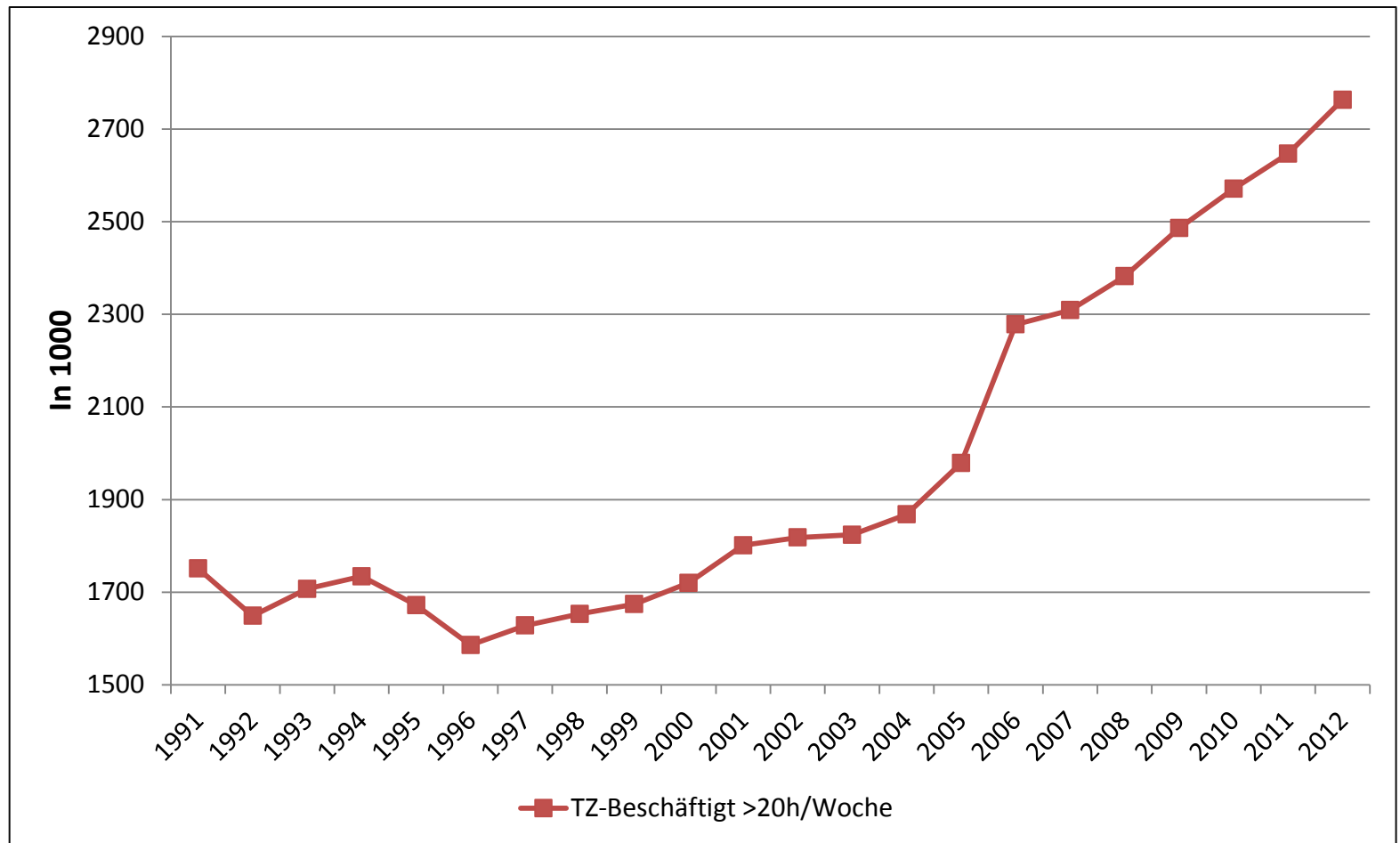
Zahl der geringfügig Beschäftigten 1999-2012



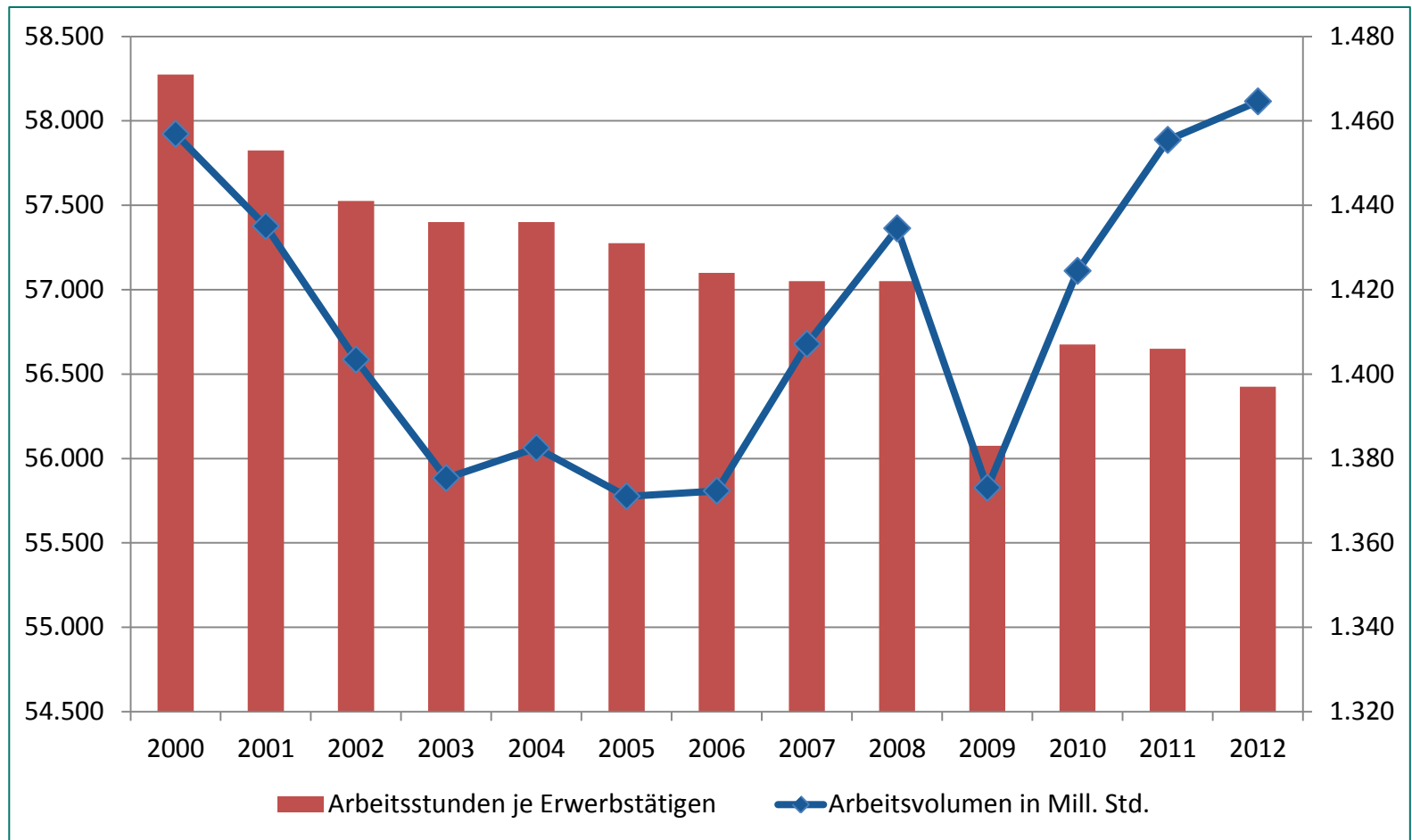
Sozialversicherungspflichtige Beschäftigte 1992-2013



Teilzeit abhängig Beschäftigte 1991-2012



Arbeitsvolumen / geleistete Arbeitsstunden 2000-2012



Sozialversicherungspflichtige Beschäftigte nach Wirtschaftszweigen 2008/2011

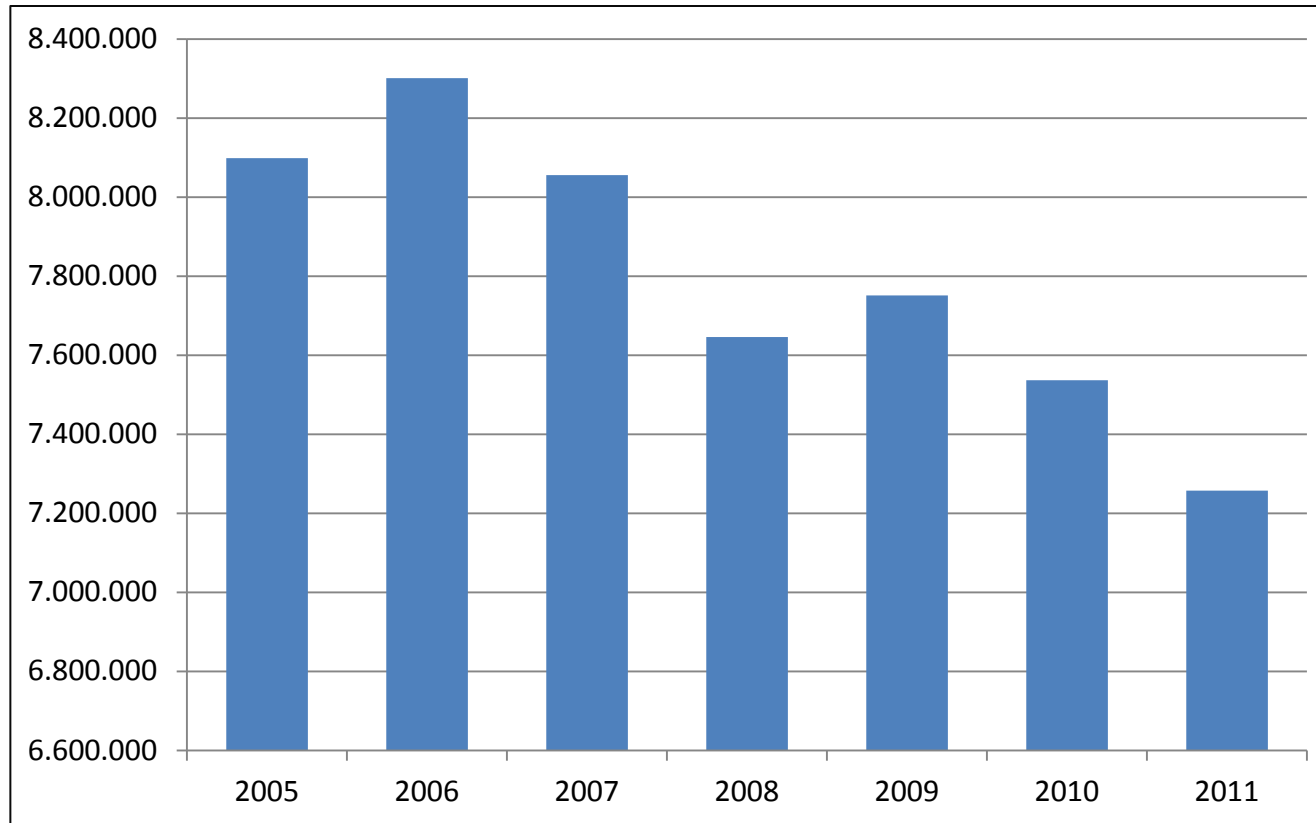
	Feb 2008	Feb 2013	Veränd. %	Wachstumsbeitrag
Land-, Forstwirtschaft und Fischerei	190.746	208.100	9,1	0,9
Bergbau, Energie- u. Wasserversorg., Entsorgungswirtschaft	542.154	545.000	0,5	0,2
Verarbeitendes Gewerbe	6.492.753	6.538.400	0,7	2,4
Baugewerbe	1.505.633	1.592.800	5,8	4,7
Handel, Instandhaltung, Rep. von Kfz	4.021.705	4.177.800	3,9	8,3
Verkehr und Lagerei	1.403.113	1.489.200	6,1	4,6
Gastgewerbe	757.769	865.500	14,2	5,8
Information und Kommunikation	834.182	907.800	8,8	3,9
Erbr. von Finanz- u. Versicherungsdienstl.	995.897	1.010.400	1,5	0,8
Wirtschaftliche Dienstleistungen	3.393.062	3.976.500	17,2	31,2
darunter (Z. 10) Arbeitnehmerüberlassung	647.347	699.000	8,0	2,8
Öffentl. Verw., Verteidigung, Soz.-vers., Ext.Orga.	1.673.008	1.703.500	1,8	1,6
Erziehung und Unterricht	1.031.536	1.128.500	9,4	5,2
Gesundheits- und Sozialwesen	3.227.277	3.757.900	16,4	28,4
sonst. Dienstleistungen, Private Haushalte	1.043.900	1.075.000	3,0	1,7
nicht Zugeordnete	6.210	12.000	93,2	0,3
Insgesamt	27.118.945	28.988.400	6,9	100,0

Abhängig Beschäftigte nach beruflicher Stellung 2006/2011

	2006	2011	Veränd. in %
ungelernte Arbeiter	1.711	1.843	7,7
angelernte Arbeiter	3.573	3.493	-2,2
gelernte und Facharbeiter	4.465	4.085	-8,5
Vorarbeiter, Kolonnenführer	566	680	20,2
Meister, Polier	487	481	-1,1
Angest. einf. Tät. ohne Ausbildungsabschluss	1.466	2.012	37,3
Angest. einf. Tät. mit Ausbildungsabschluss	3.150	3.249	3,2
Angest. mit qual. Tätigkeit	8.023	8.987	12,0
Angest. hochqual. Tätigkeit, Leitungsfunktion	4.235	5.080	20,0
Angest. mit umfassenden Führungsaufgaben	518	489	-5,5
Beamte im einf. Dienst	110	59	-46,1
Beamte im mittleren Dienst	640	704	10,0
Beamte im geh. Dienst	908	1.009	11,1
Beamte im höheren Dienst	547	643	17,5
Total	30.398	32.816	8,0

Definition von Armut

Bezieher von Leistungen der sozialen Mindestsicherung



2006/2011:
-12,5%
= 1,043 Mio.

	Anzahl	Quote in %	
	2011	2011	2006
Deutschland	7 257 790	8,9	10,1
West (ohne Berlin)	5 089 053	7,8	8,6
Ost (einschließlich Berlin)	2 168 737	13,3	16,0

Relative Einkommensarmut

- Bemessungsgrundlage: x-% des Median der bedarfsgewichteten verfügbaren Haushaltseinkommen (Sozialberichterstattung der EU / A+R)
- unterschiedlich hohe Armutsschwelle je nach Haushaltsgröße/-komposition

Wo beginnt Armut ?

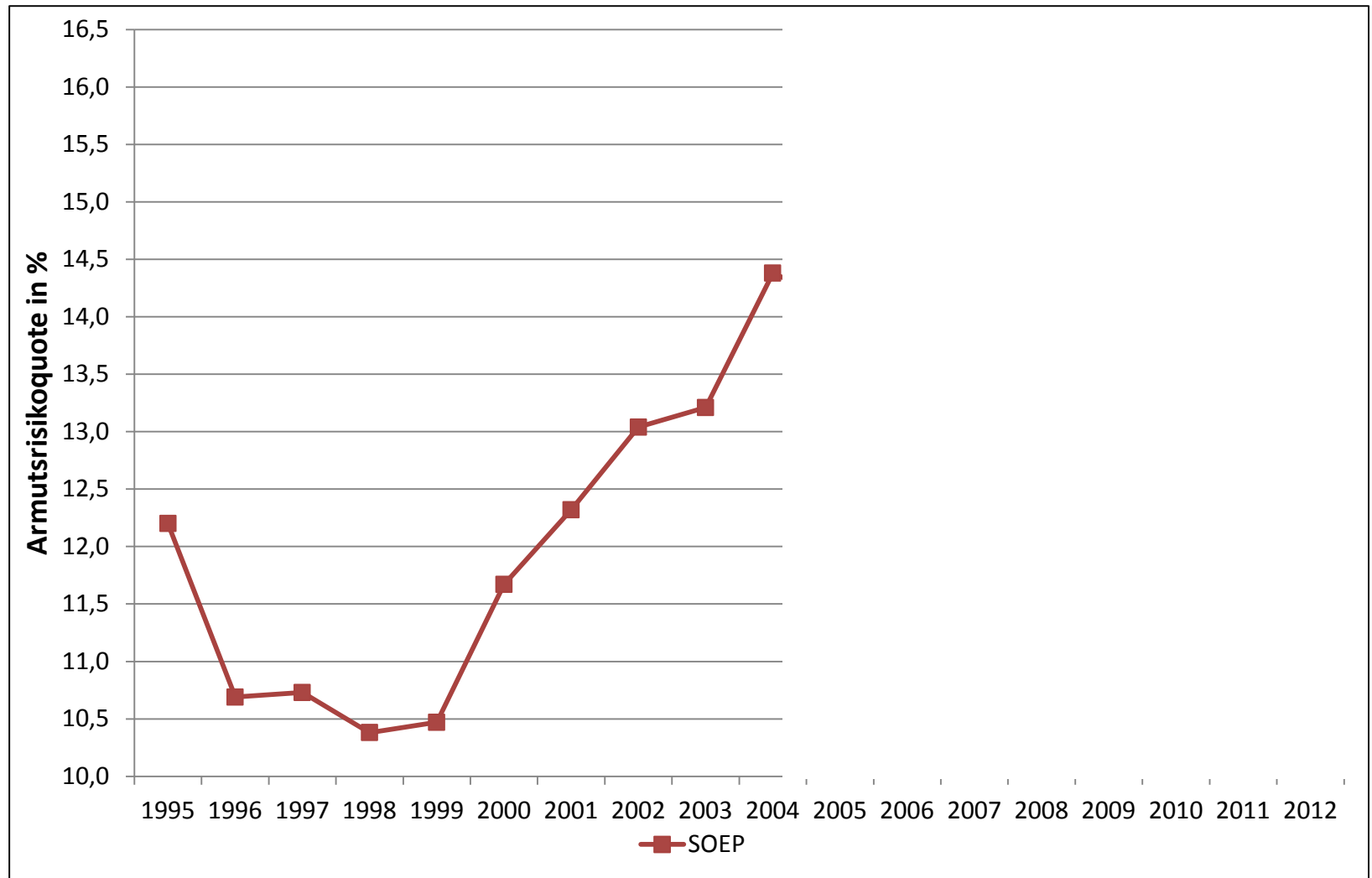
- Prekärer Wohlstand:	< 70%	(1158 € für einen 1-P-HH)
- Armutgefährdung /-risiko:	< 60%	(993 €)
- Relative Einkommensarmut:	< 50%	(827 €)
- Armut:	< 40%	(662 €)

	Bedarfssatz:	Armutrisikoschwelle (Basis SOEP, 2012)
1 Personen HH:	1,0	993 €
Ehe/Paar ohne Kind:	1,5	1.490 €
Ehe/Paar mit 1 Kind:	1,8	1.788 €
Ehe/Paar mit 2 Kinder:	2,1	2.086 €
Alleinerziehende mit 1 Kind:	1,3	1.291 €

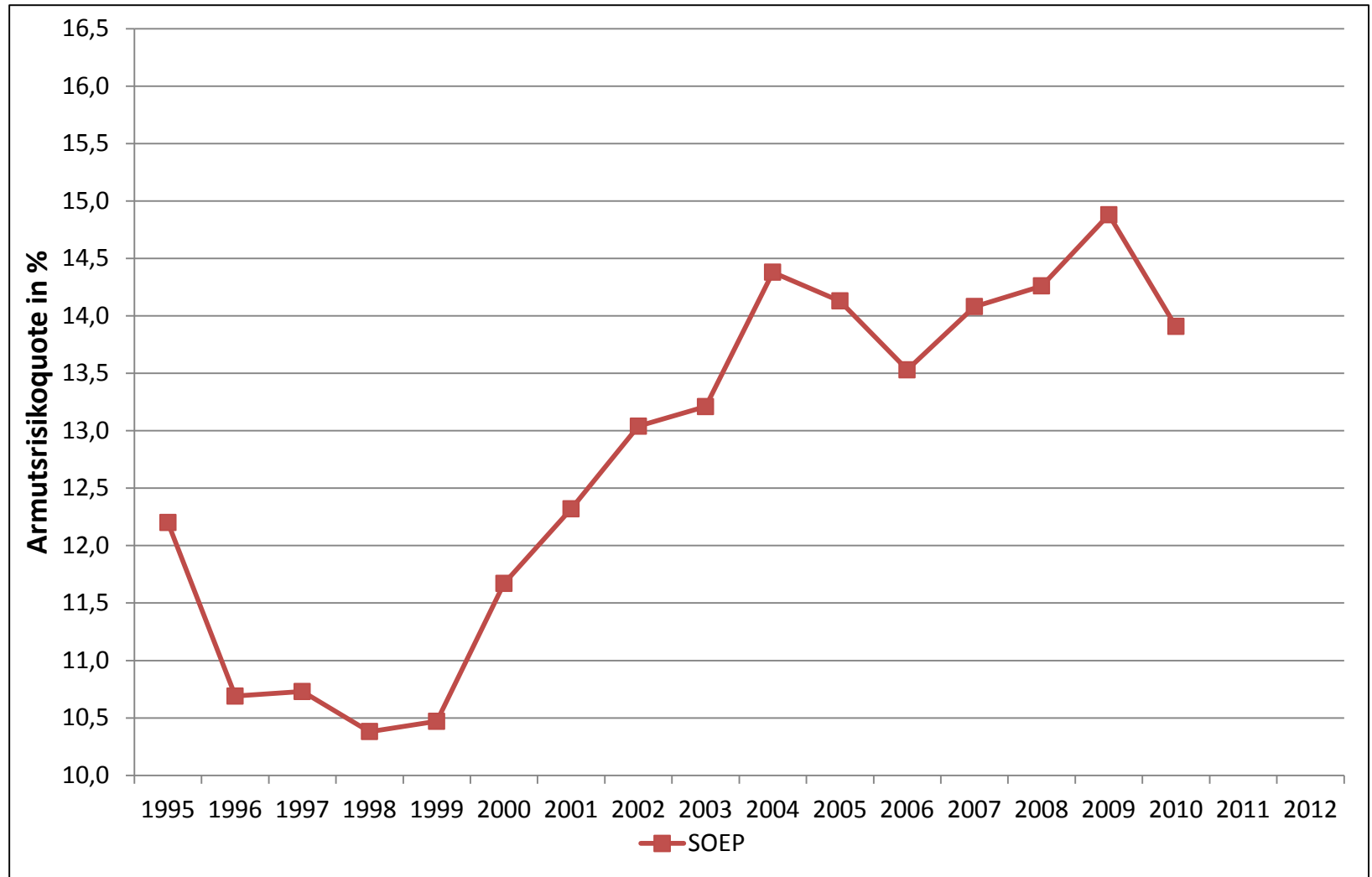
Entwicklung der relativen Einkommensarmut

→ **Gesamtbevölkerung**

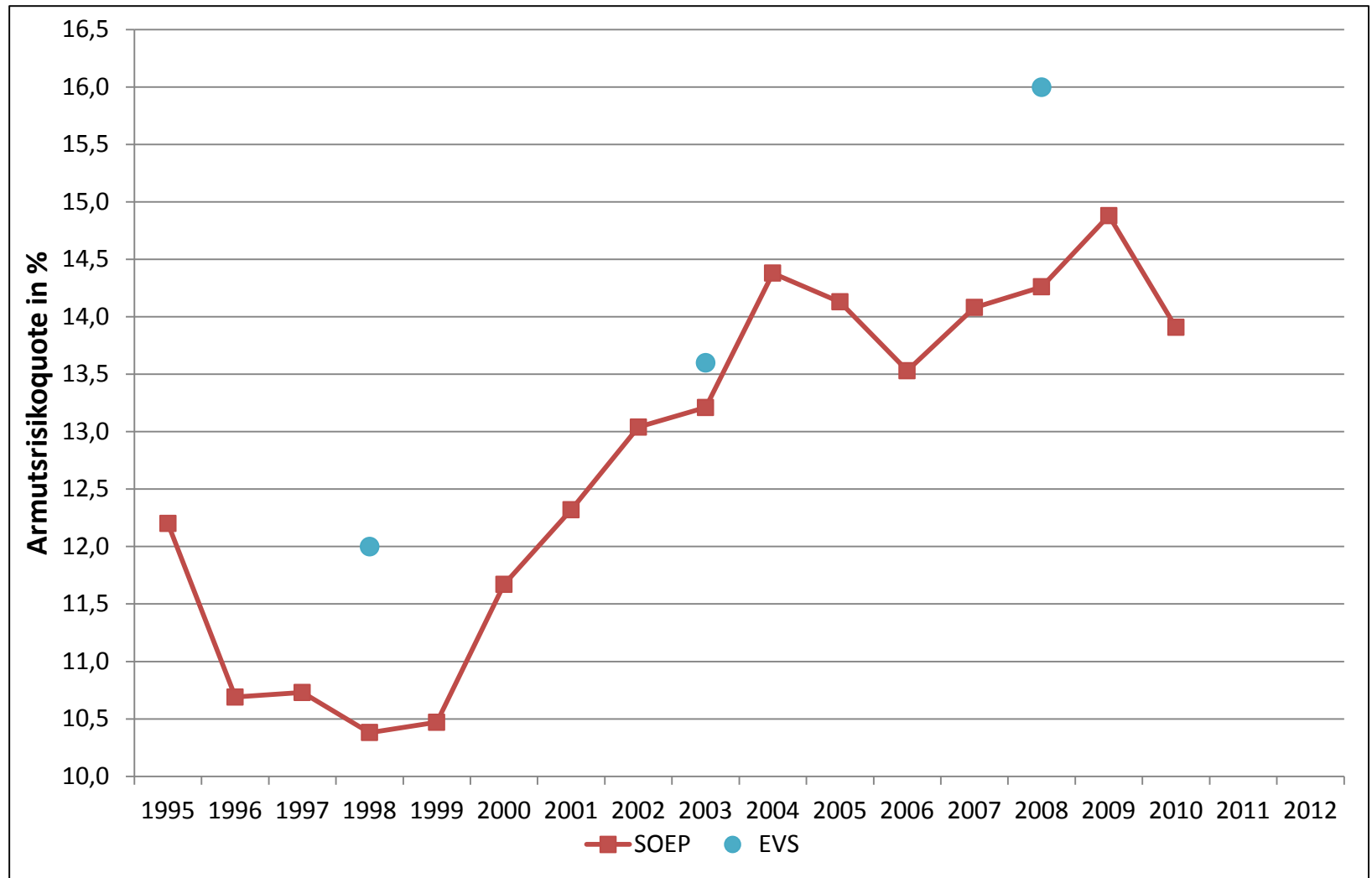
Armutrisikoquote 1995-2012



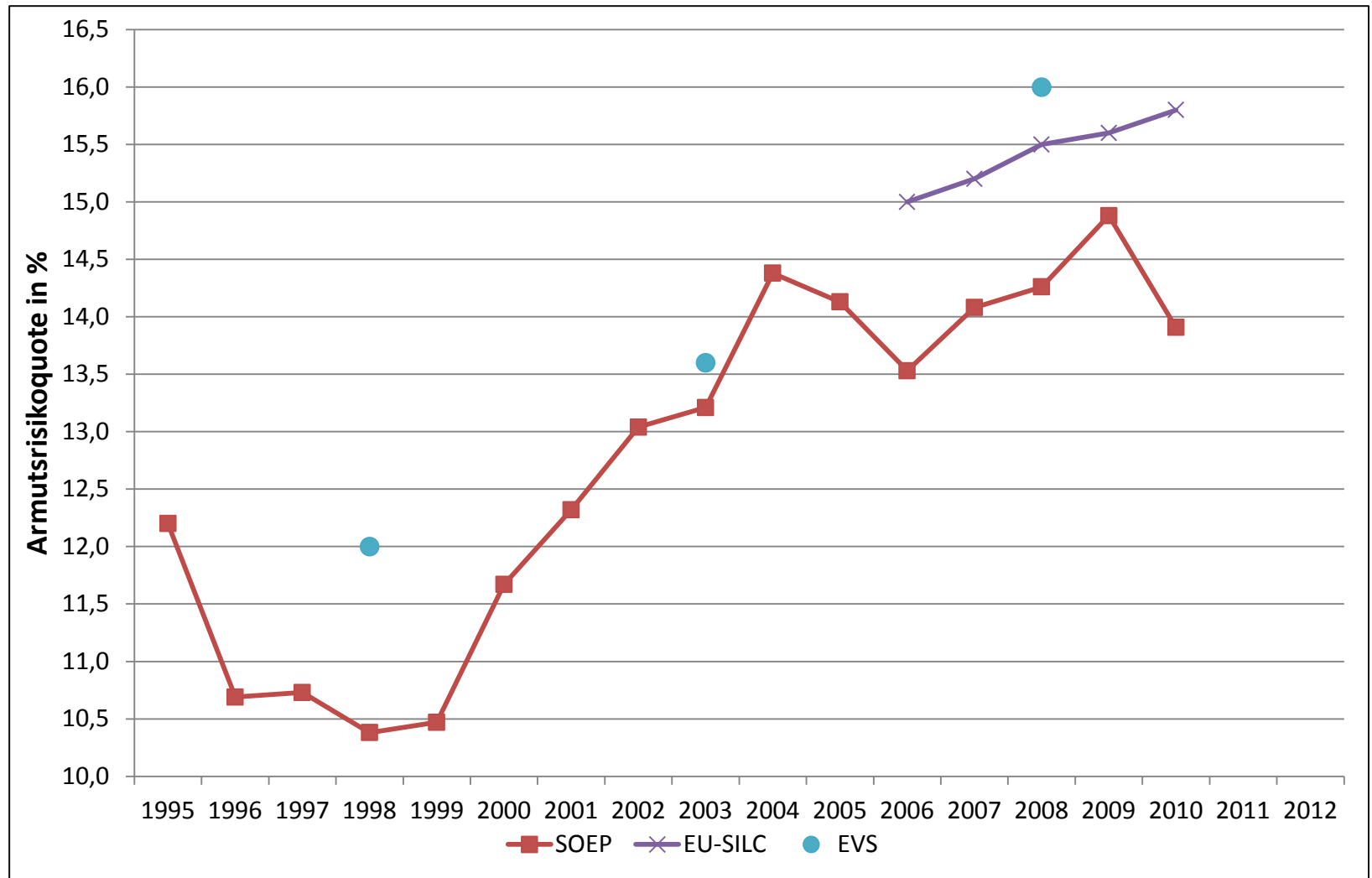
Armutsrisikoquote 1995-2012



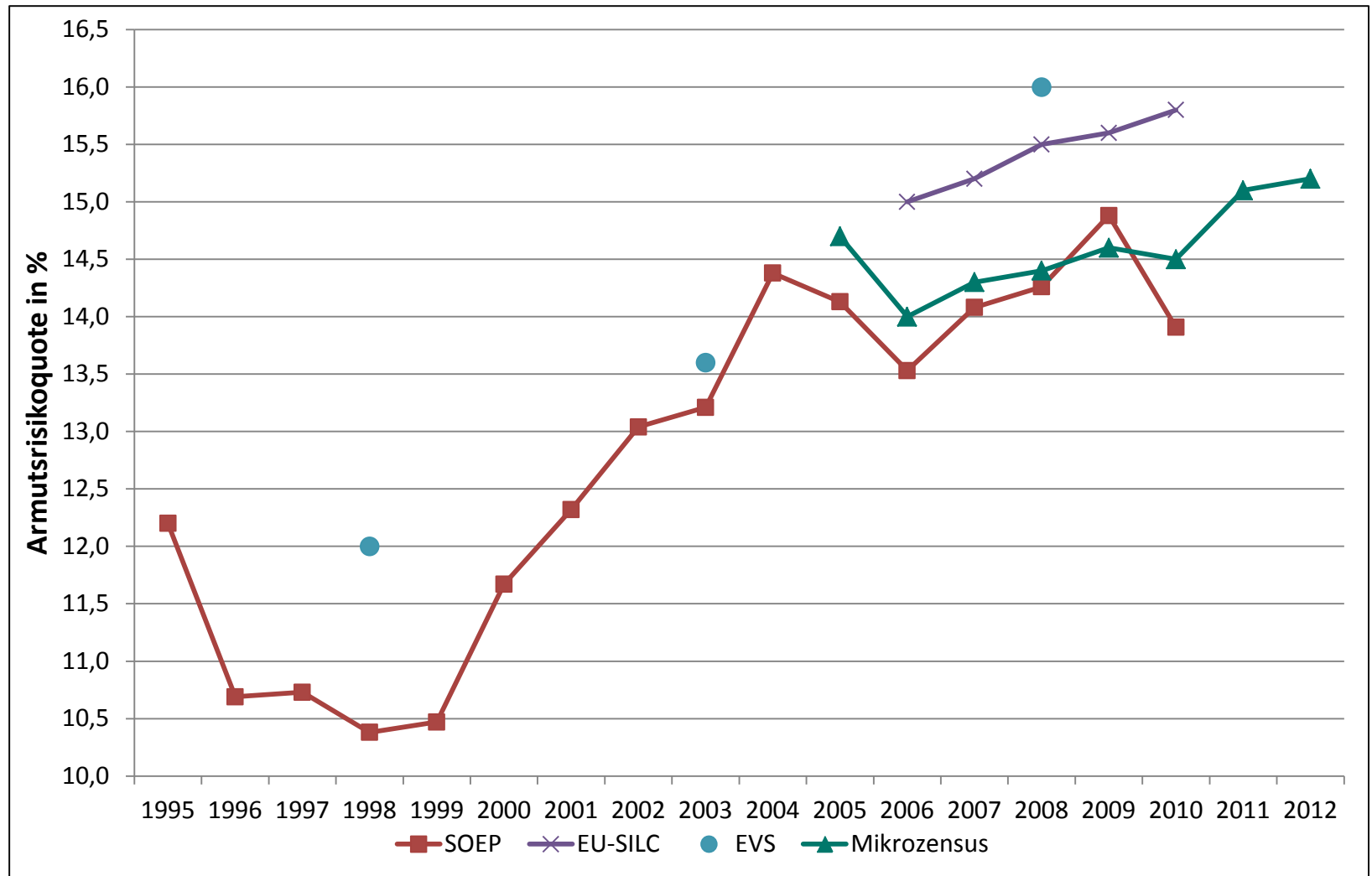
Armutrisikoquote 1995-2012



Armutrisikoquote 1995-2012

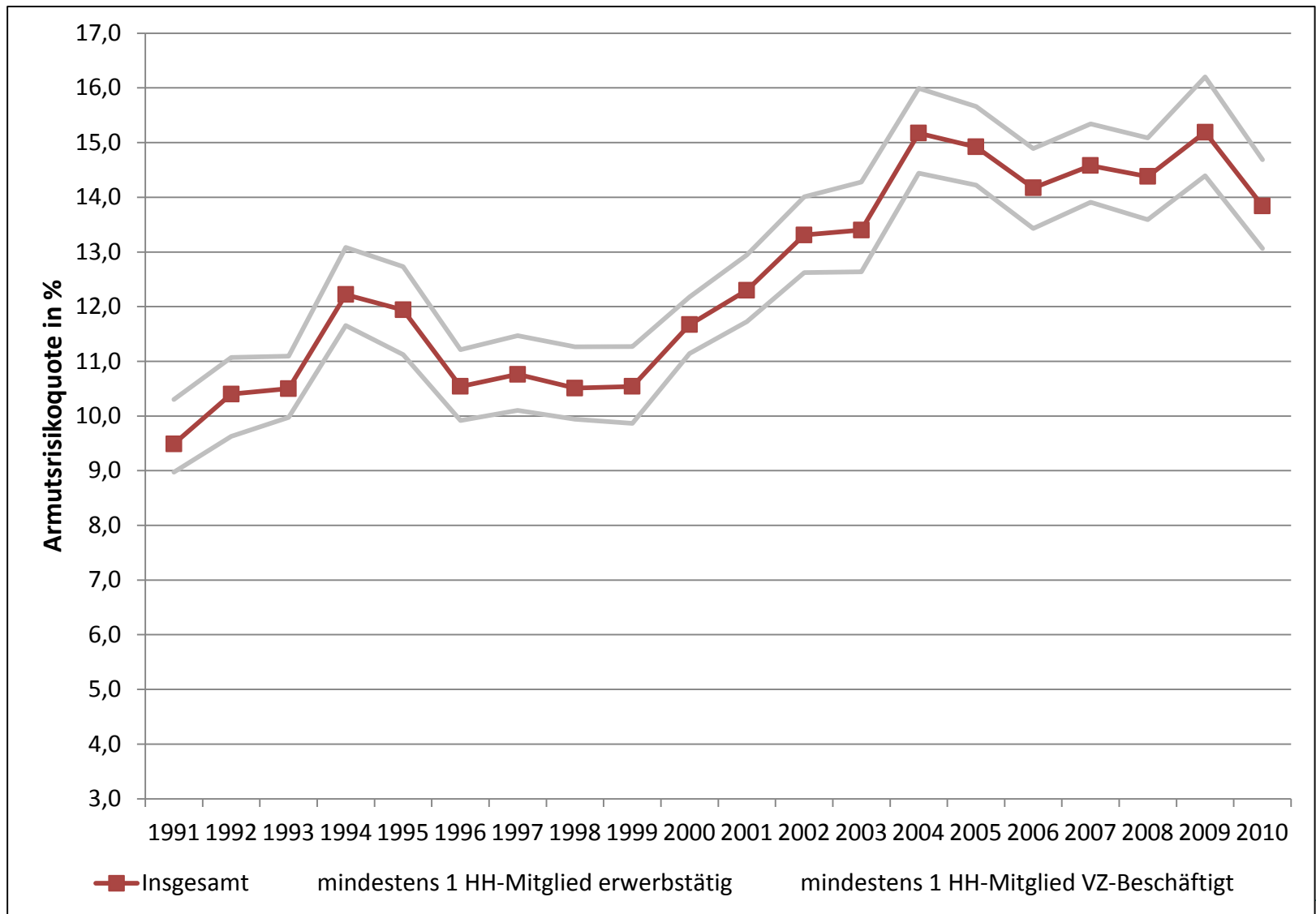


Armutrisikoquote 1995-2012



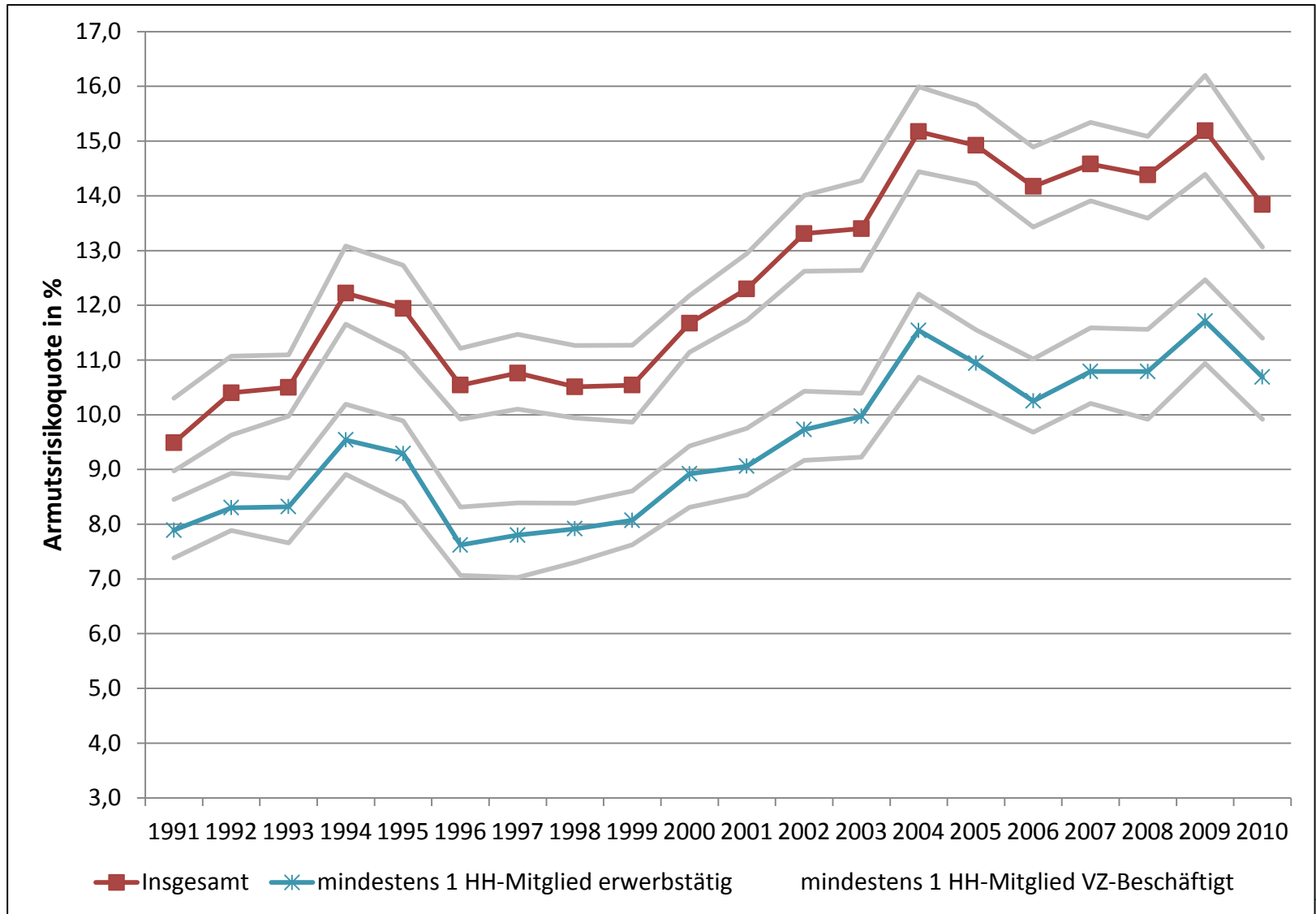
Armut trotz Erwerbstätigkeit

Armut trotz Erwerbstätigkeit



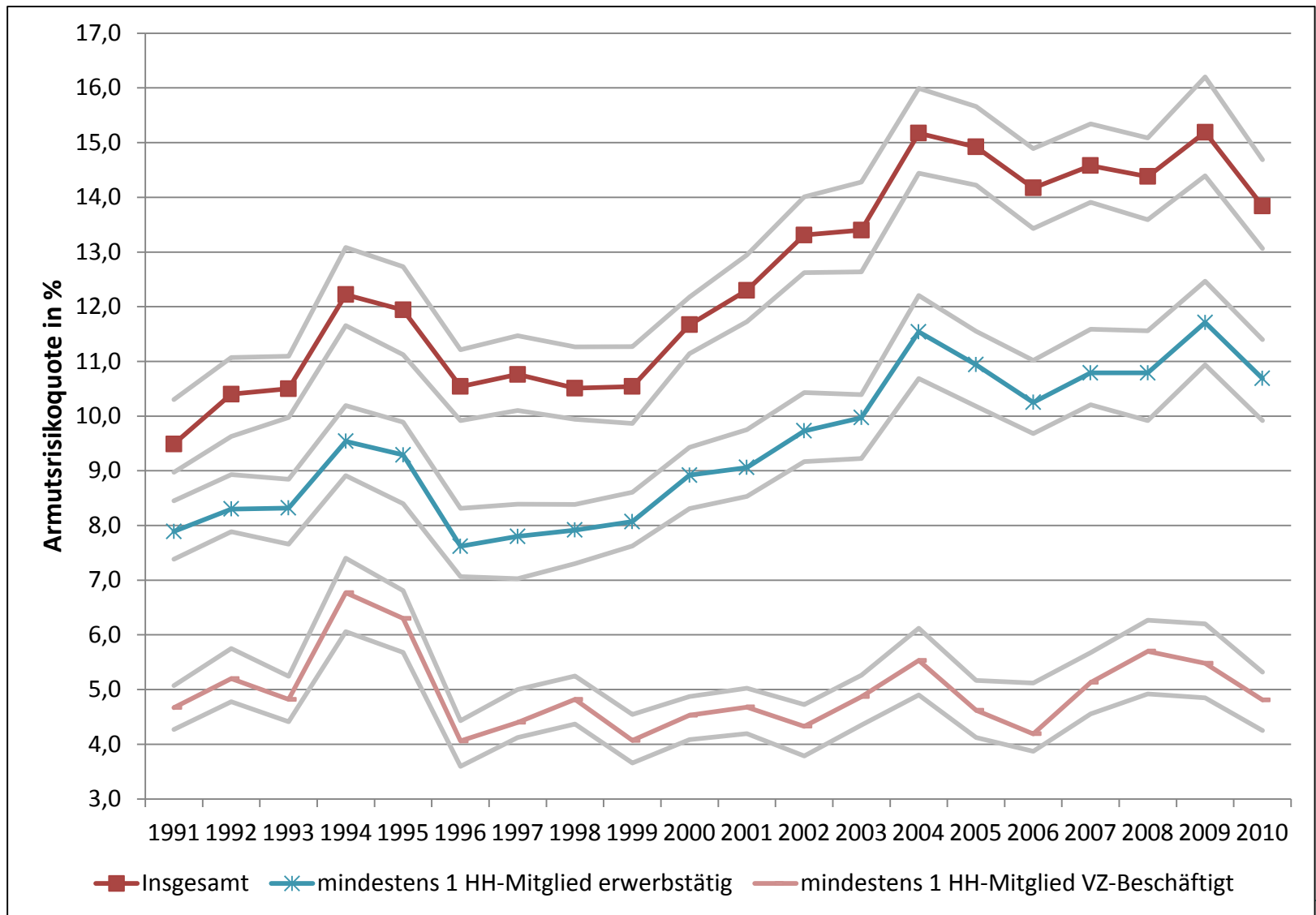
Quelle: SOEP v28, Personen in HH mit Personen bis 65 Jahren

Armut trotz Erwerbstätigkeit



Quelle: SOEP v28, Personen in HH mit Personen bis 65 Jahren

Armut trotz Erwerbstätigkeit



Quelle: SOEP v28, Personen in HH mit Personen bis 65 Jahren

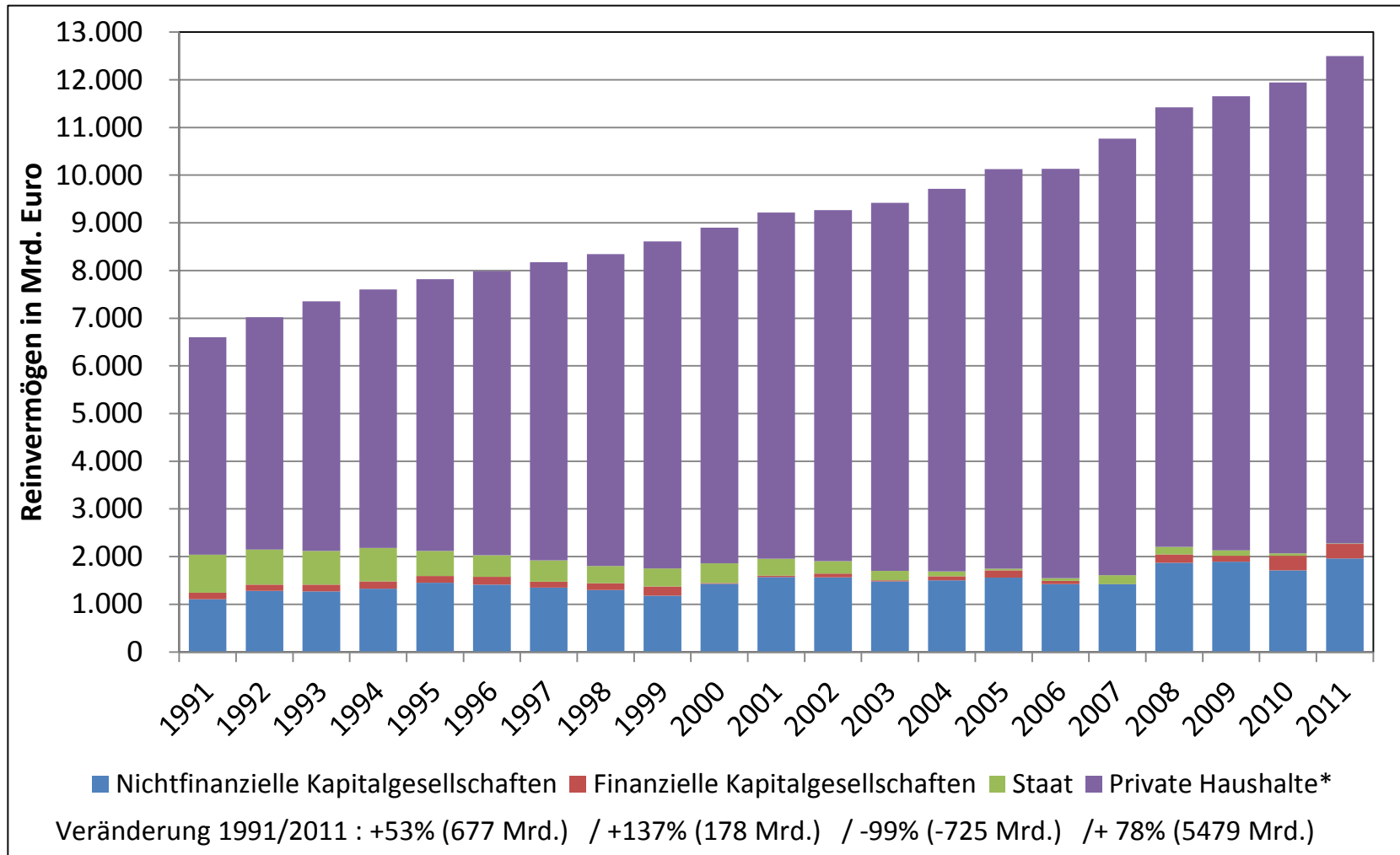
Einkommensmobilität

Relative Einkommensposition im Ausgangsjahr	Relative Einkommensposition im Endjahr							Insges. in %
	0% - < 50%	50% - < 80%	80% - < 100%	100% - < 120%	120% - < 150%	150% - < 200%	> 200%	
1993-96								
0% - < 50%	37	41	11	6	3	1	1	100,0
50% - < 80%	9	54	23	6	6	2	1	100,0
80% - < 100%	4	20	38	25	10	2	2	100,0
100% - < 120%	2	9	26	33	23	6	1	100,0
120% - < 150%	1	5	14	18	38	20	4	100,0
150% - < 200%	1	3	6	8	27	44	13	100,0
>200%	1	1	1	4	11	27	55	100,0
1998-01								
0% - < 50%	36	42	11	3	7	0	0	100,0
50% - < 80%	11	54	21	9	5	1	0	100,0
80% - < 100%	4	22	39	23	11	2	0	100,0
100% - < 120%	1	9	23	36	23	6	1	100,0
120% - < 150%	1	4	12	19	42	20	3	100,0
150% - < 200%	1	3	5	5	24	49	14	100,0
>200%	0	1	2	3	7	24	63	100,0
2003-06								
0% - < 50%	47	41	6	2	2	1	0	100,0
50% - < 80%	12	54	21	7	4	1	0	100,0
80% - < 100%	3	27	38	21	8	2	1	100,0
100% - < 120%	1	9	25	35	24	4	1	100,0
120% - < 150%	1	5	9	22	39	21	4	100,0
150% - < 200%	1	3	5	8	22	43	19	100,0
>200%	1	3	1	4	9	19	63	100,0
2008-11								
0% - < 50%	44	34	16	3	2	0	0	100,0
50% - < 80%	12	55	20	7	4	2	1	100,0
80% - < 100%	3	31	41	17	5	3	1	100,0
100% - < 120%	2	9	27	34	21	7	1	100,0
120% - < 150%	1	5	8	26	42	15	3	100,0
150% - < 200%	1	1	4	9	28	41	16	100,0
>200%	1	1	3	3	6	20	66	100,0

Quelle:
SOEP v28,
Personen
in Privat-
haushalten

Vermögen

Reinvermögen nach Sektoren



Makroebene

- Verdopplung des privaten Vermögens seit 1991
- Finanz- und Wirtschaftskrise hat keinen sichtbaren Effekt
- Nettovolksvermögen je Kopf: rd.155.000 € (2011)
- Nettovermögen der privaten Haushalte je Kopf: rd. 127.000 € (2011)

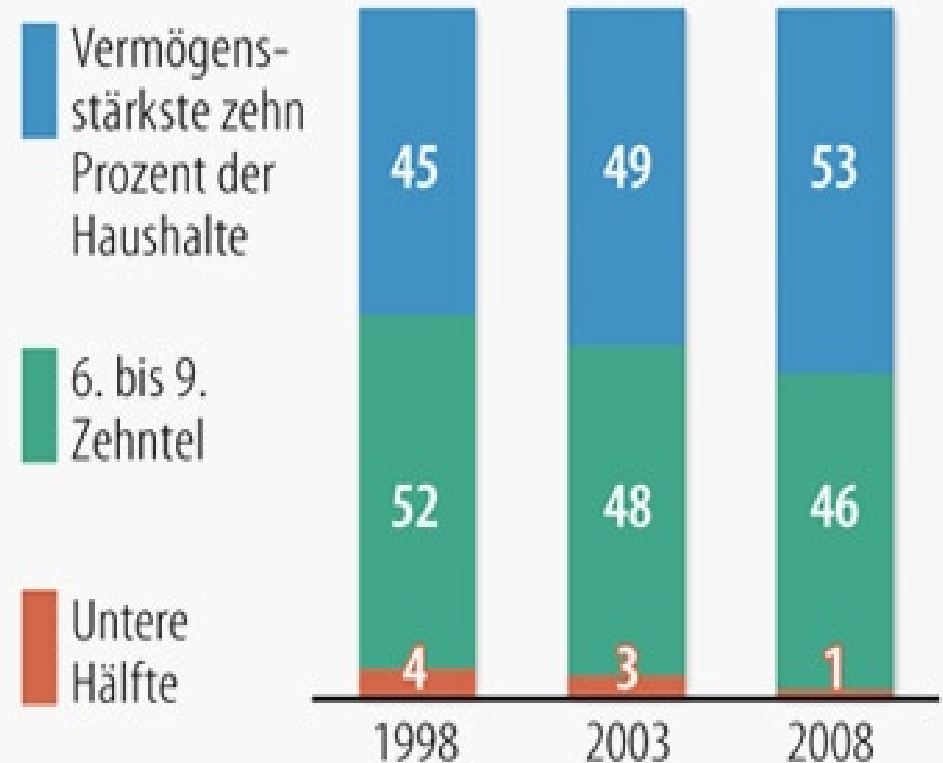
- Untererfassung:
u.a. Vorratsvermögen, Agrarland, Bodenschätze, Wasservorräte, Wertsachen, Eigentum von Inländern an Unternehmen und Grundstücken im Ausland

Verteilung des Privatvermögens

in Deutschland (Anteil am Nettovermögen in Proz.)¹⁾

Datenbasis

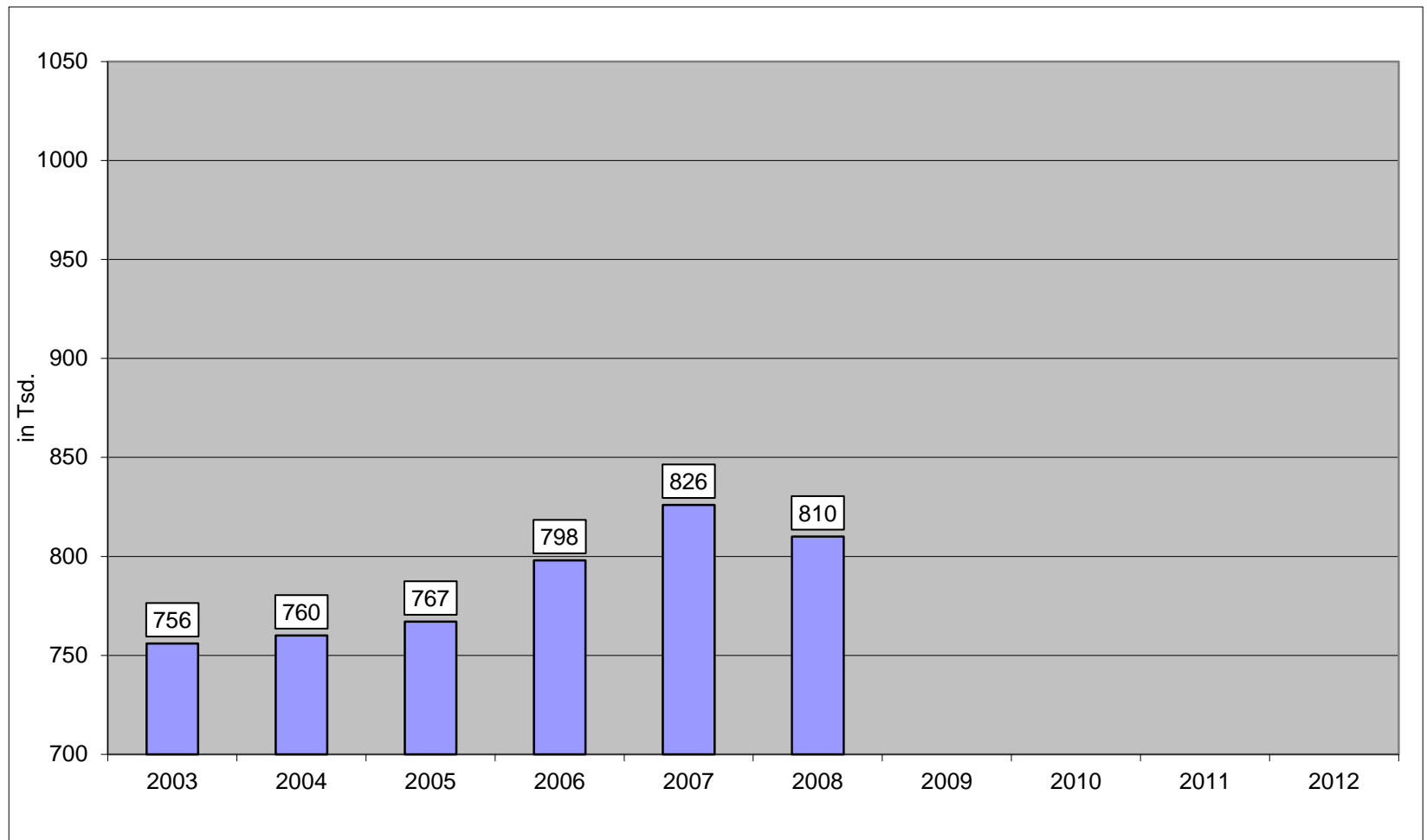
- EVS, Quotenstichprobe
- ohne Wertsachen / Anwartschaften an Alterssicherungssysteme / Betriebsvermögen
- Verwendung einer oberen Abschneidegrenze (18.000 €/Monat)
- „Reichtum“ unterschätzt



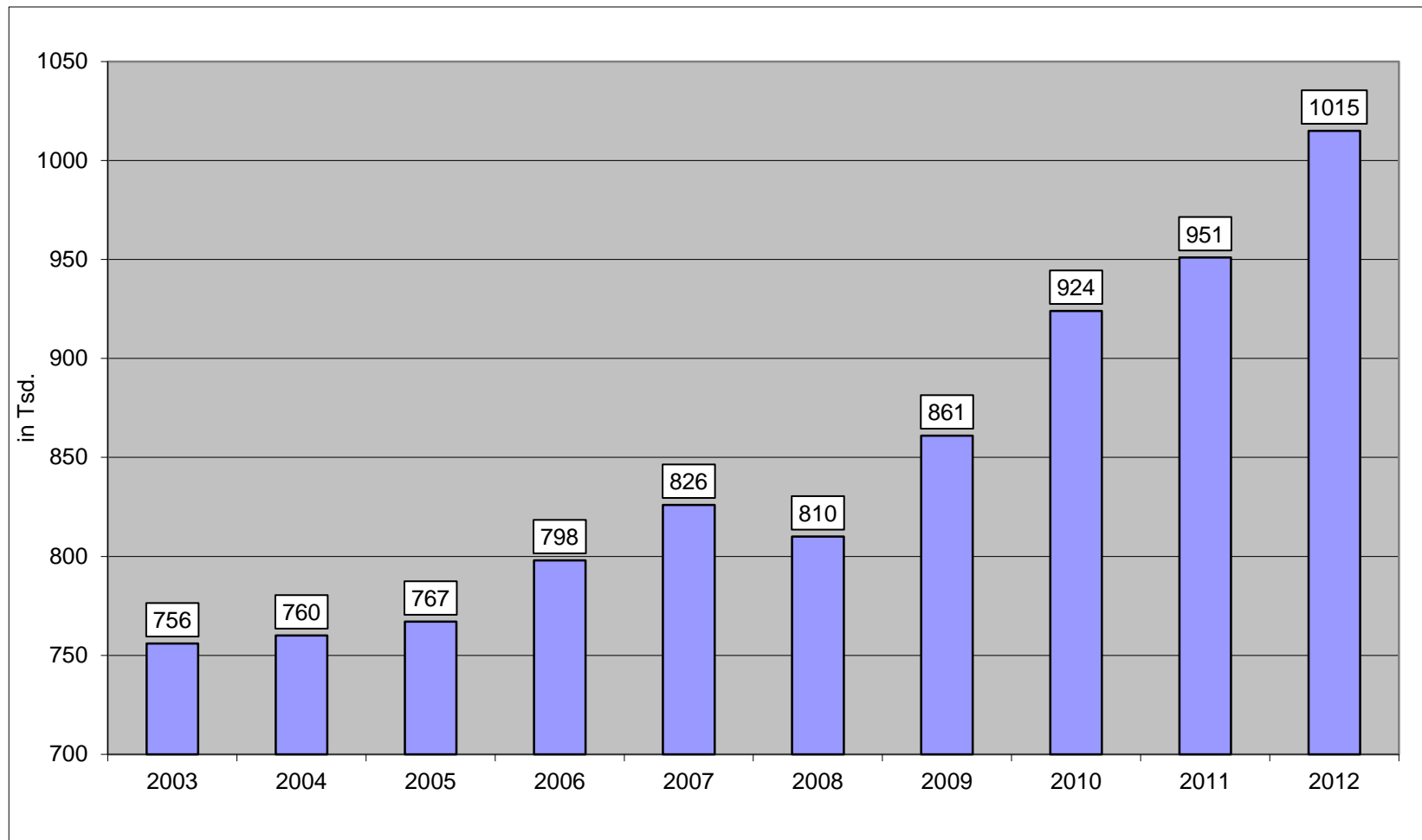
1) Inkl. Immobilien.

Quelle: Bundesregierung / F.A.Z.-Grafik Brocker

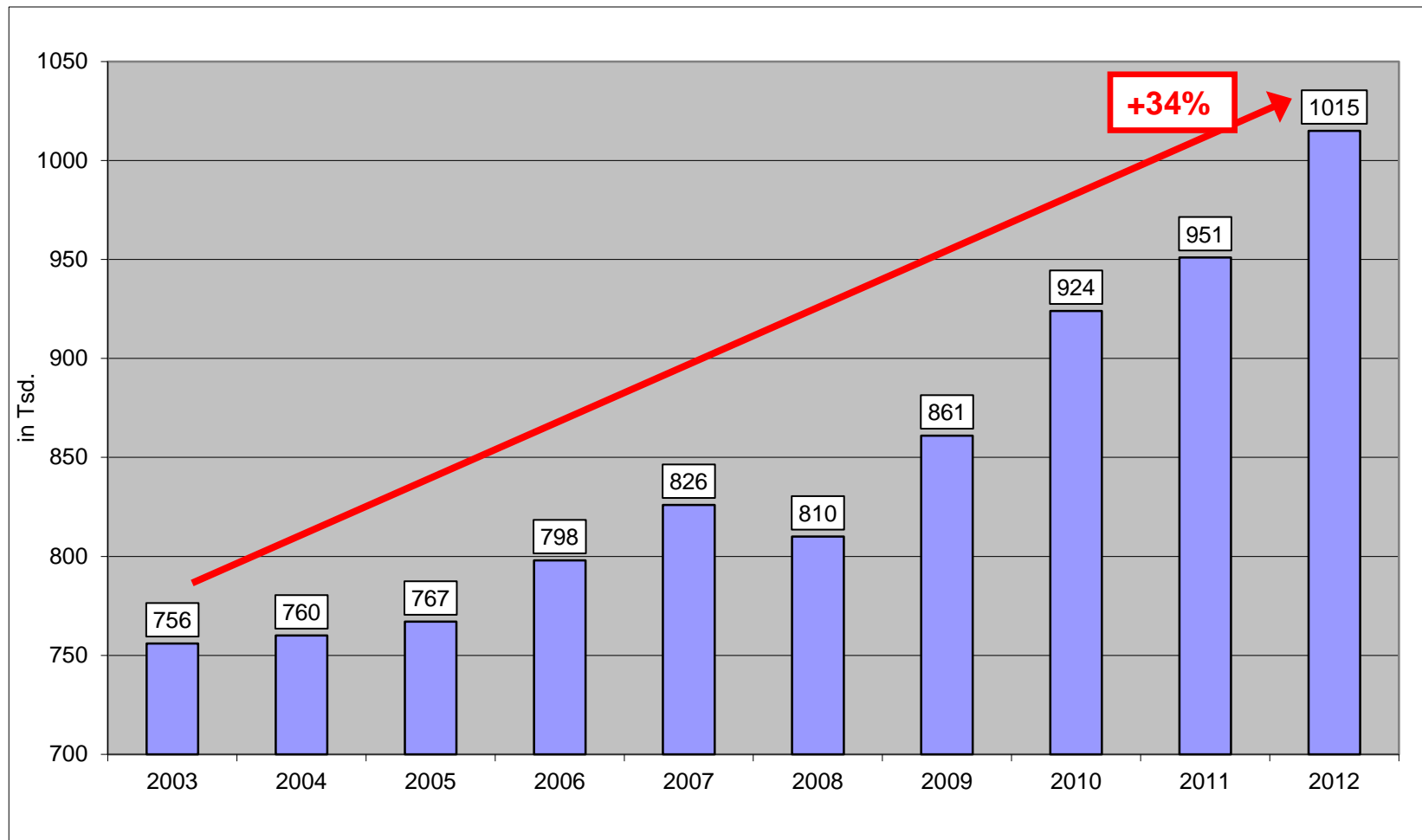
Hintergrund: Vermögensmillionäre in Deutschland 2003-2012



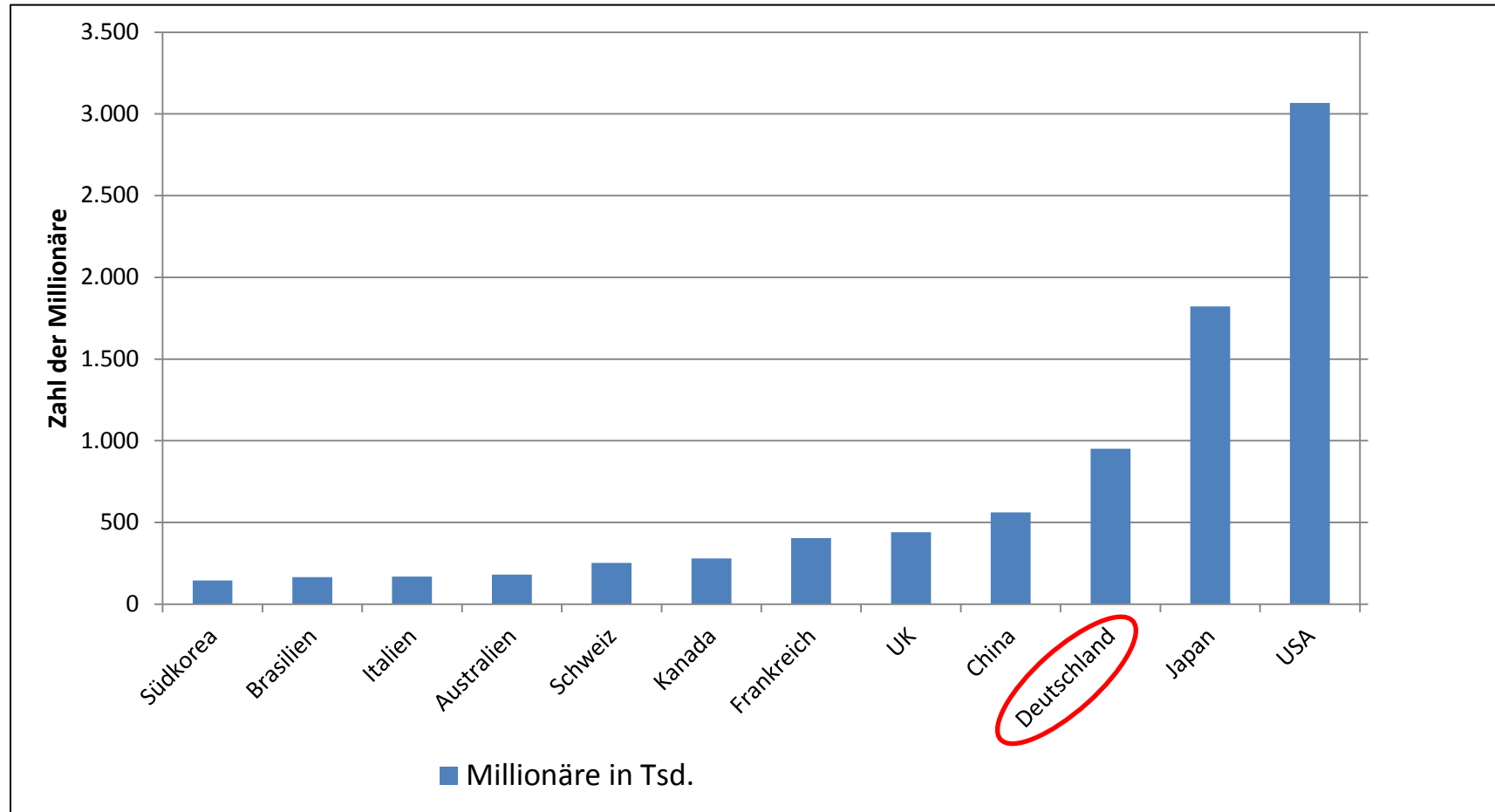
Hintergrund: Vermögensmillionäre in Deutschland 2003-2012



Hintergrund: Vermögensmillionäre in Deutschland 2003-2012

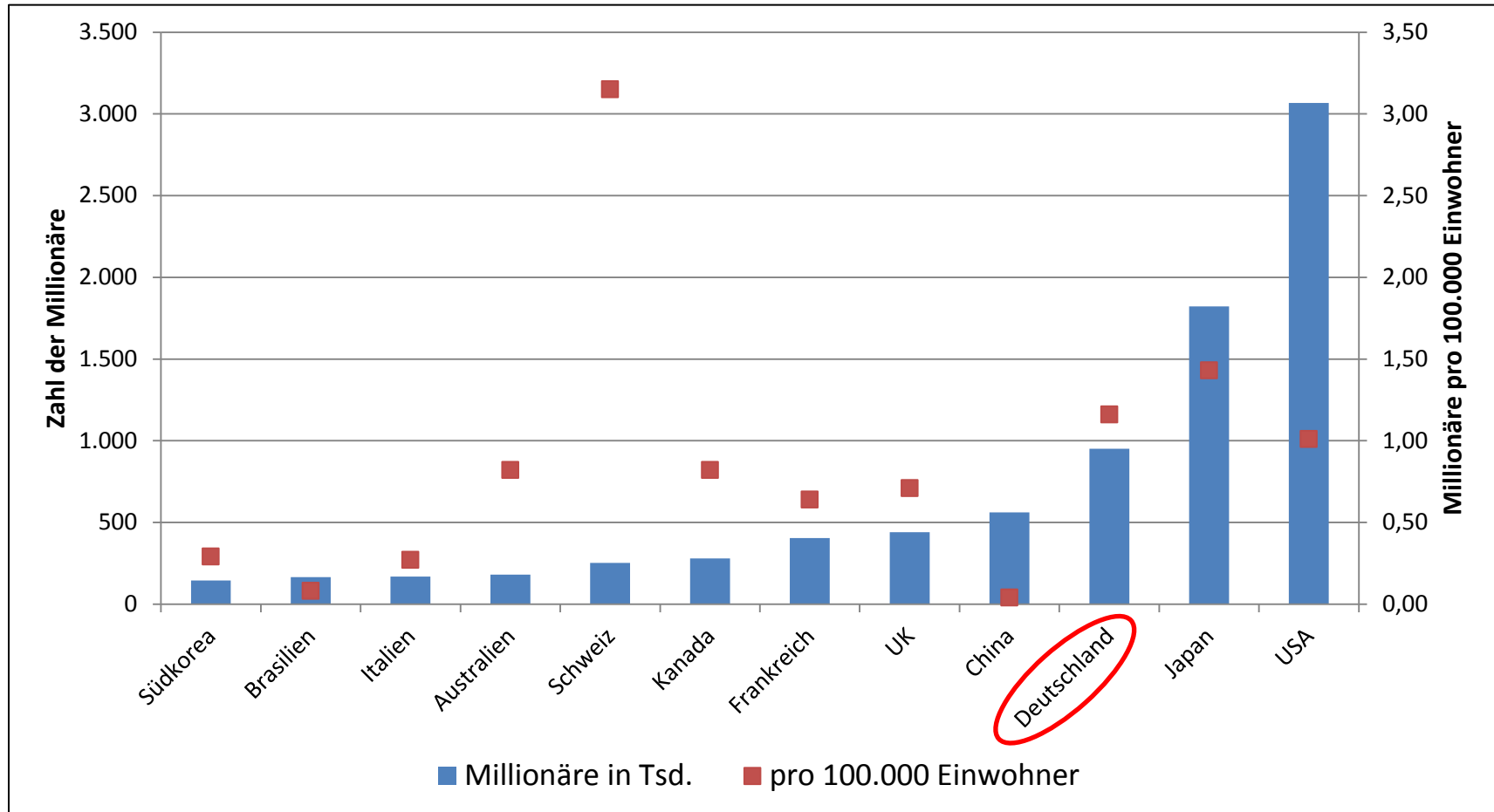


Hintergrund: Vermögensmillionäre weltweit 2011



HNWIs are defined as those having investable assets of US\$1 million or more, excluding primary residence, collectibles, consumables, and consumer durables.

Hintergrund: Vermögensmillionäre weltweit 2011



HNWIs are defined as those having investable assets of US\$1 million or more, excluding primary residence, collectibles, consumables, and consumer durables.



Konsum

... als alternativer Indikator der individuellen Wohlfahrt

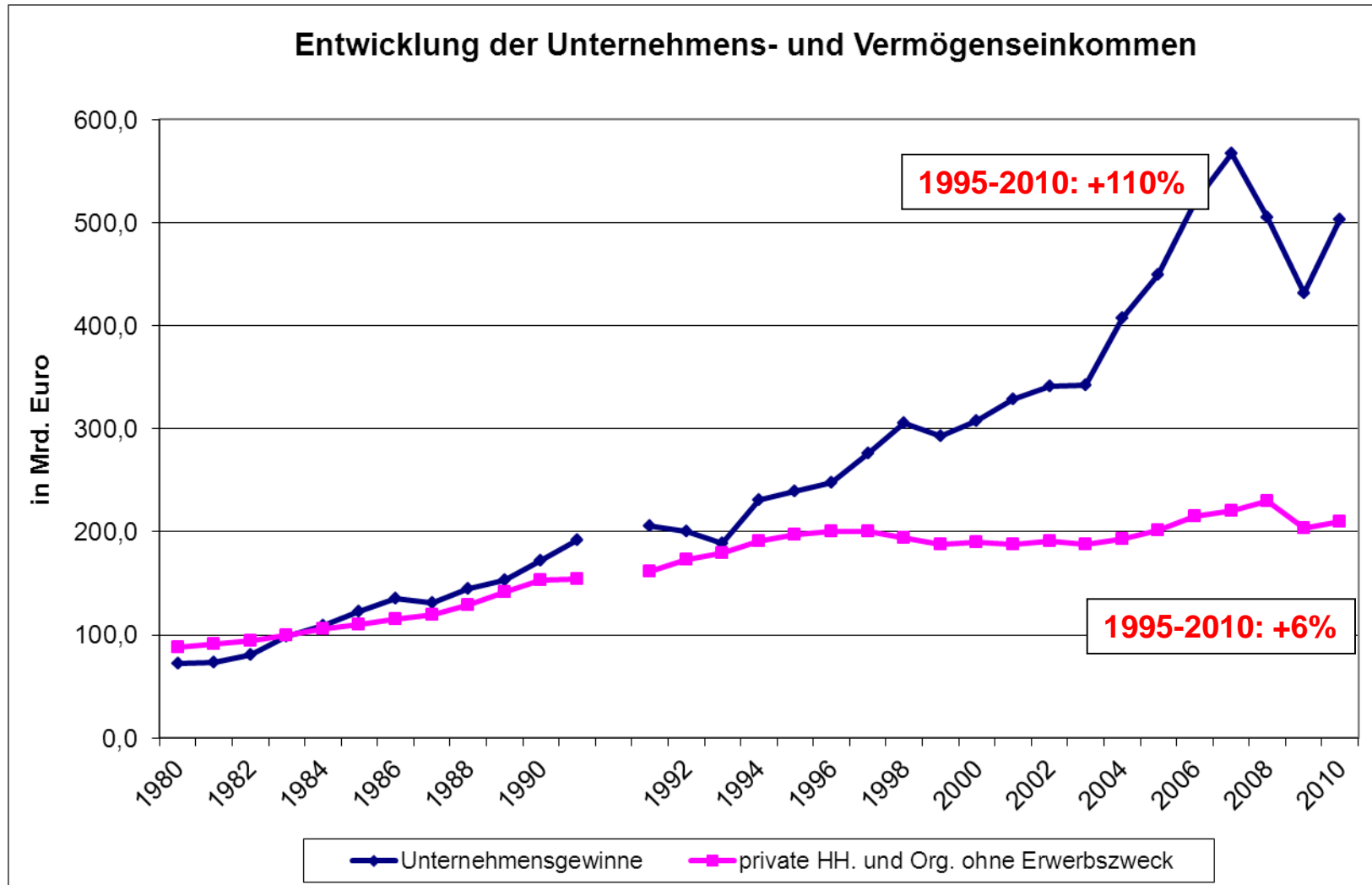
Varianz des logarithmierten Konsums



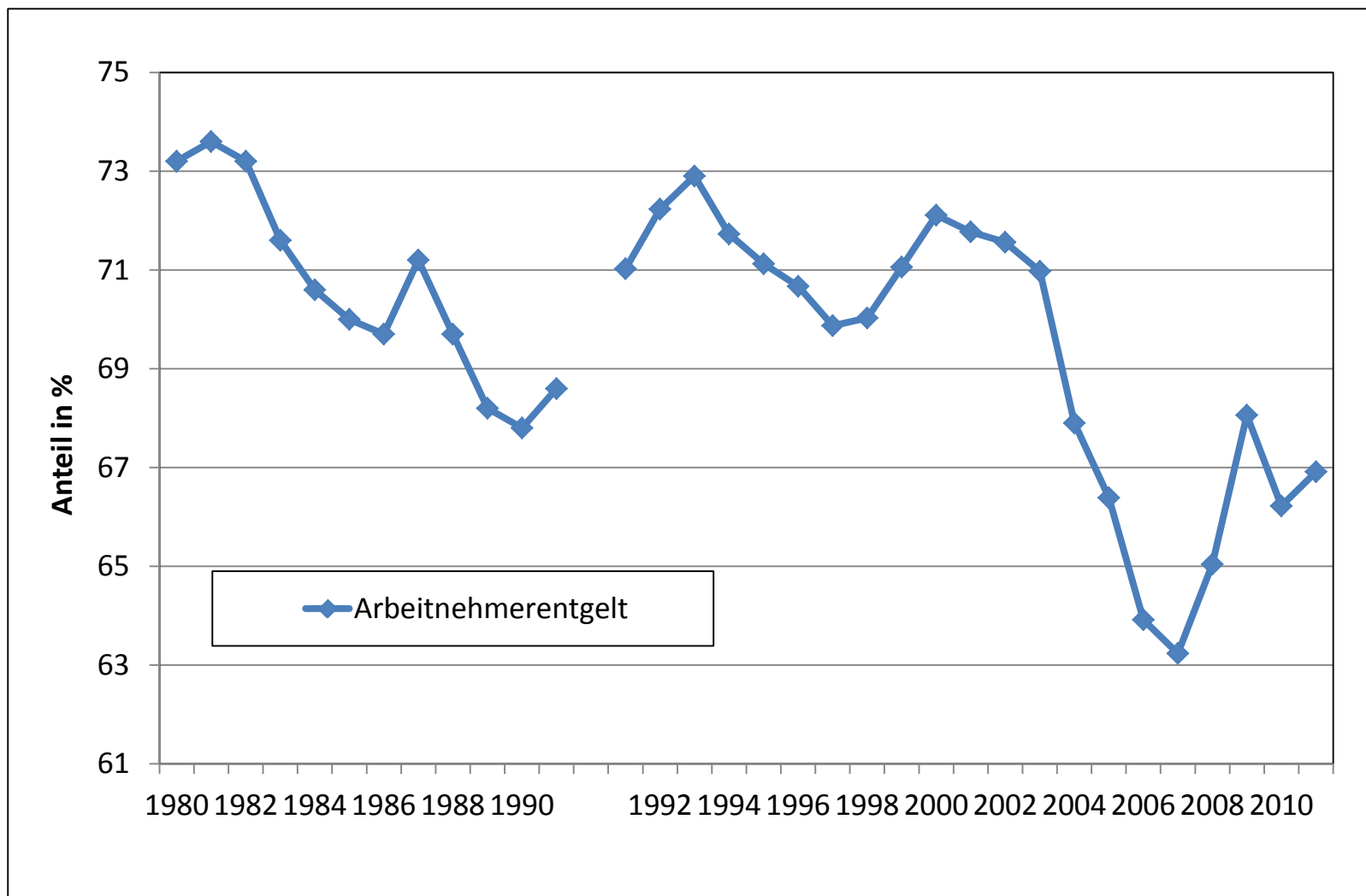
Quelle: Fiedler & Fuchs-Schündeln (2011), basierend auf der EVS

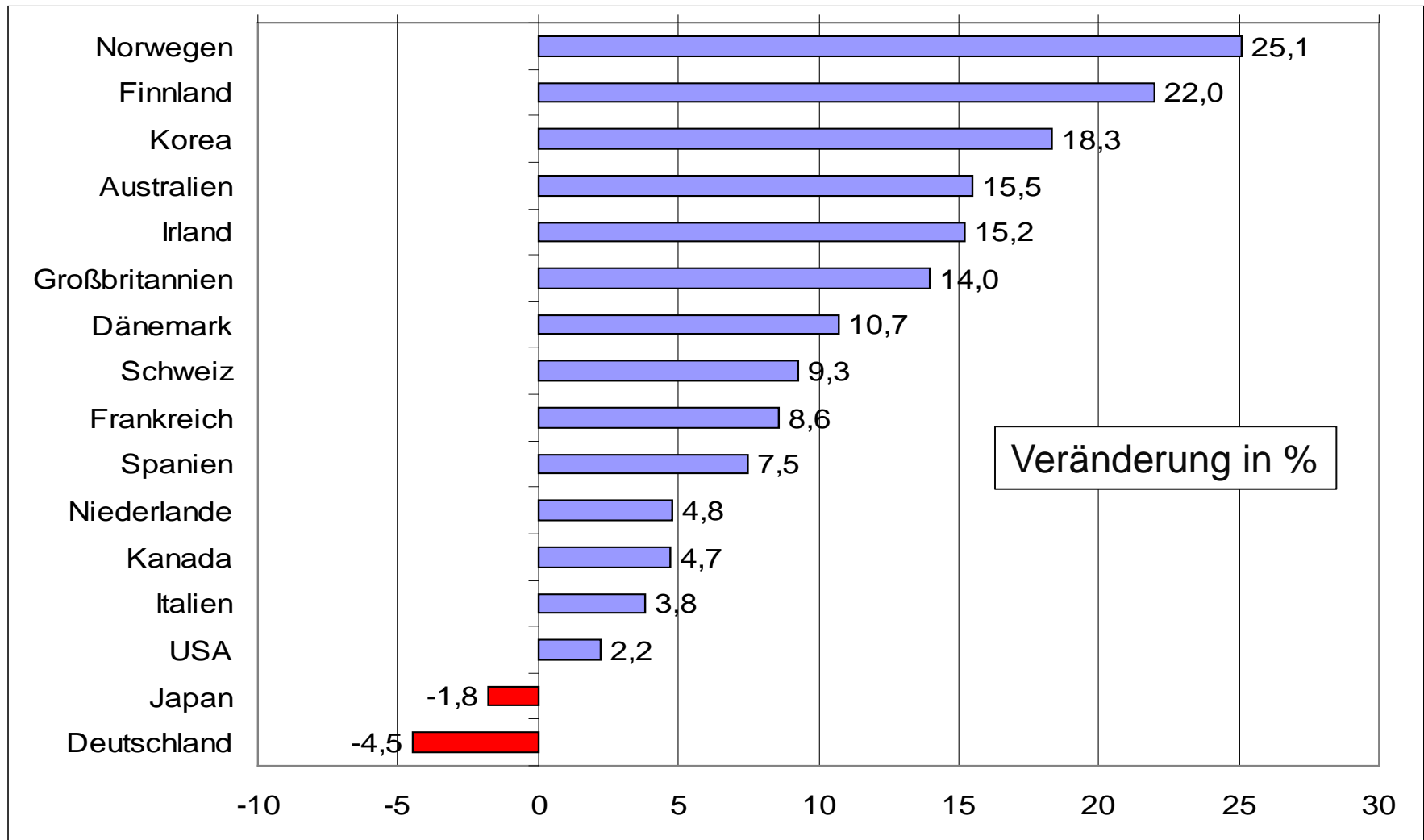


Verteilung der Wohlfahrtsgewinne



Effektive Unternehmensbesteuerung 27,2% (1992) und 17,3% (2008) (Quelle: DIW)

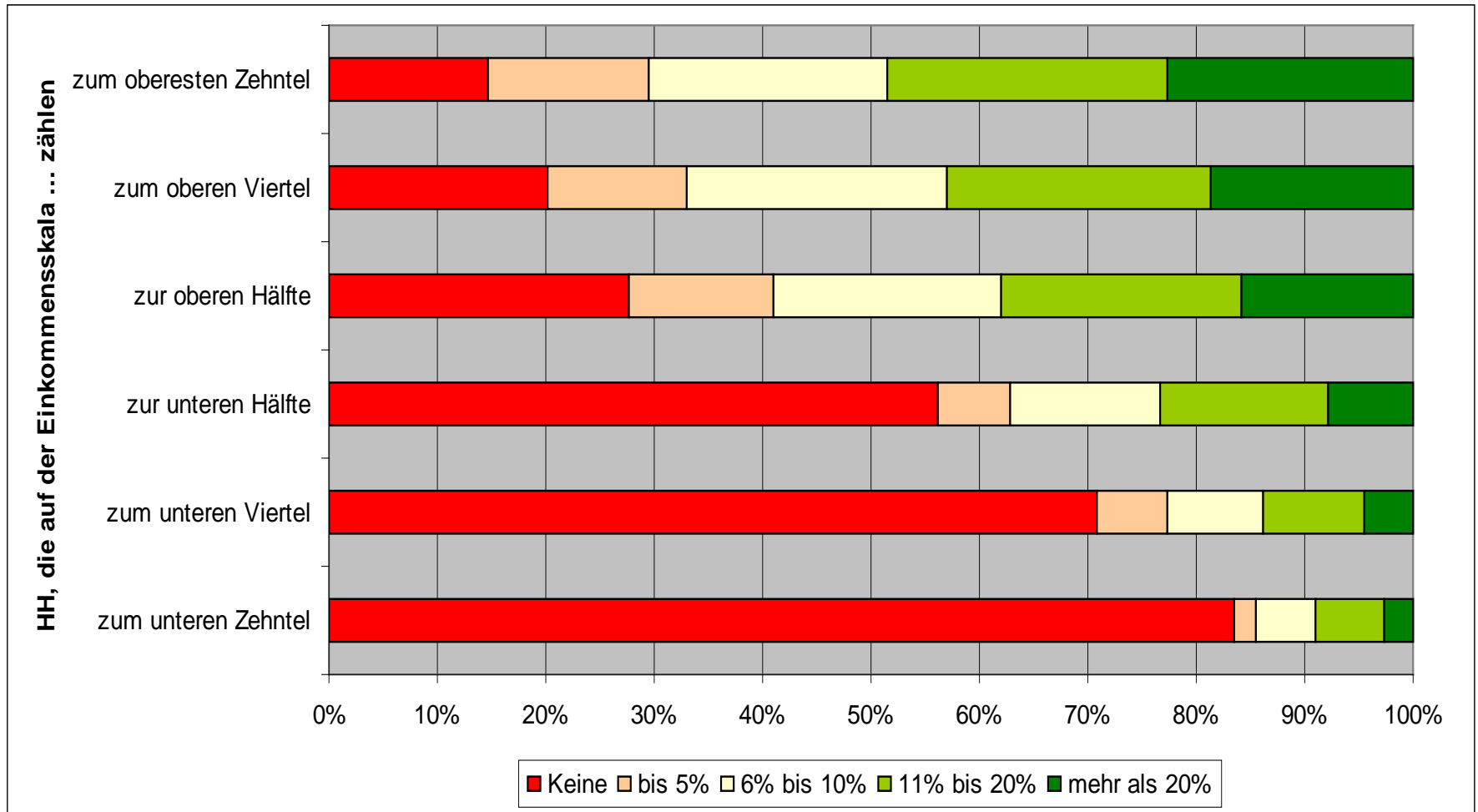




NOR, FR, JP nur privater Sektor / DK nur Vollzeitbeschäftigte

Quelle: ILO Global Wage database 2010/11

Anteil der laufenden Ersparnisse am monatlichen Haushaltseinkommen - 2009



Einkommen / Vermögen / Konsum

- Seit 1985 steigende Ungleichheit bei Einkommen & Vermögen & Konsum
- Seit 2005 Stagnation des Niedriglohnsektors auf hohem Niveau
- Seit 2005 sinkende Ungleichheit der Haushalts-Markteinkommen
- Seit 2005 Stagnation der Ungleichheit der HH-Nettoeinkommen in West
- Seit 2005 Anstieg der Ungleichheit der HH-Nettoeinkommen in Ost
- Top-Einkommen/-Vermögen mit SOEP nicht ausreichend erfasst

Ursachen

- Langfristig:
 - Demographische Veränderungen (1-P-HH, Assortative Mating, ...)
 - Arbeitsmarkt (atypische Beschäftigung, Arbeitslosigkeit, SBTC, ...)
 - Politischer Rahmen (Steuertarif, Flexibilisierung des Arbeitsmarktes, ...)
- Seit 2005:
 - Relativ gute konjunkturelle Lage
 - Abbau von Arbeitslosigkeit
 - geringere Returns aus Kapitalanlagen

Ausblick

- 2013/14 weiterhin guter Arbeitsmarkt / gute Konjunkturaussichten
- Demographische Veränderung des Arbeitsmarktes
- Eurokrise?

Thank you for your attention.



**DIW Berlin — Deutsches Institut
für Wirtschaftsforschung e.V.**
Mohrenstraße 58, 10117 Berlin
www.diw.de

Editor
Dr. Markus M. Grabka
(mgrabka@diw.de)
